

ФГАОУ ВО «Волгоградский государственный университет»

*На правах рукописи*

**УДК: 316.6+23/28**

**ББК: 88.5 (2 рус)**

**Г- 96**

**Гусева Евгения Сергеевна**

**ОСОБЕННОСТИ Я-КОНЦЕПЦИИ  
ФАНАТИЧЕСКОЙ РЕЛИГИОЗНОЙ ЛИЧНОСТИ**

**Специальность**

19.00.05 – Социальная психология  
(психологические науки)

**АВТОРЕФЕРАТ**

на соискание ученой степени кандидата  
психологических наук

**Душанбе – 2025**

Диссертация выполнена на кафедре психологии ФГАОУ ВО «Волгоградский государственный университет»

**Научный руководитель**

**Чернов Александр Юрьевич** – доктор психологических наук, доцент, профессор кафедры педагогики, психологии и коммуникативных дисциплин ФГАОУ ВО «Волгоградская государственная академия физической культуры»

**Официальные оппоненты:**

**Шарапов Вячеслав Викторович** – доктор психологических наук, доцент, профессор кафедры педагогики и психологии Самарского государственного социально - педагогического университета;

**Шарипова Мадина Ёдгоровна** – кандидат психологических наук, доцент кафедры психологии Таджикского национального университета

**Ведущая организация:**

**Российско - Таджикский (Славянский) университет**

Защита состоится 10 апреля 2025 года в 10:00 на заседании диссертационного совета 6Д.КОА-066 при Таджикском национальном университете (734025, г. Душанбе, ул. Буни Хисорак, Студенческий городок, факультет философии).

С диссертацией можно ознакомиться в научной библиотеке Таджикского национального университета (734025, г. Душанбе, пр. Рудаки, 17) и на официальном сайте Таджикского национального университета ([www.tnu.tj](http://www.tnu.tj)).

Автореферат разослан « \_\_\_ » \_\_\_\_\_ 2025 г.

Ученый секретарь  
диссертационного совета,  
кандидат психологических наук, доцент

 Сафарова З. Р.

## ВВЕДЕНИЕ

**Актуальность исследования** обусловлена тем, что изучение феномена Я-концепции является одной из фундаментальных проблем в социальной психологии.

Я-концепция изучается в социальной психологии с разных сторон и в комплексе с другими психологическими и социально-психологическими феноменами (А.Г. Абдуллин, 2012; Р.Бернс, 1986; Г.М. Галуцкий, 2018; С.Т. Джанерьян, 2005; Н.А. Ефремова, 2004; И.С. Кон, 1981; А.В. Косов, 2016; Е.И. Кустова, 2016; Дж. Мид, 2009; О.Н. Молчанова, 2016; А.М. Рикель, 2012; Т.А. Рощенко, 2018; Л.В. Рыкман, 2004; Е.Т. Соколова, 1989; А.Г. Спиркин, 2011; В.В. Столин, 1983; О.Д. Халтагарова, 2003; И.И. Чеснокова, 1977 и др.) Важным направлением исследований является выявление специфических свойств Я-концепции как компонента религиозного сознания и самосознания (К.М. Антонов, 2015; А.Г. Асмолов, 2001; И.С.Буланова, 2015; Н.С. Китча, 2010; Р. Лифтон, 1986; И.С. Маслов, 2018; Л. Рэмбо, 1993; А.А. Романова, 2017; И.Э. Соколовская, 2013; О.М. Сорокина, 2010; Э. Хоффер, 2001; М.И. Ясин, 2016).

При этом, остаются не раскрытыми социально-психологические особенности Я-концепции в их взаимосвязи с феноменом религиозного фанатизма. Религиозный фанатизм как социальный и социально-психологический феномен неоднократно подвергался анализу в отечественной и зарубежной научной литературе. Рассматривая фанатизм как искаженную форму религиозности, различные авторы, как правило, уделяют внимание только какому-то одному из его компонентов: когнитивному, эмоциональному, либо поведенческому (С. Артерберн, 2004; И.А. Беляев, 2011; Н.А. Бердяев, 1997; О.А. Войновская, 2016; В.В. Ким, 2012; Р.К. Омельчук, 2011; Дж. Рудин, 1969; Д.М. Угринович, 1982)<sup>1</sup>. Вместе с тем, данные о содержательных, структурных и функциональных особенностях Я-концепции, в зависимости от уровня религиозного фанатизма и особенностей его проявления в поведении человека, отсутствуют. Без установления специфики отношений Я-концепции личности и религиозного фанатизма научные знания об этих важных с точки зрения социальной психологии феноменах остаются не полными.

В практическом аспекте актуальность работы связана с возможными негативными последствиями проявлений фанатической религиозной Я-концепции, такими как: религиозный фанатизм и экстремизм, межконфессиональные и межэтнические конфликты, а также, с нехваткой адекватных средств социально-психологической профилактики данных явлений в обществе. Религиозный фанатизм на сегодняшний день «стал идейным оружием правящих элит в борьбе за предотвращение социальных и национально-освободительных революций, за сохранение современного мирового порядка. Он превратился в средство политической борьбы, контролируется, финансируется и управляется политическими элитами» (М. Я. Яхьяев, 2006)<sup>2</sup>. Вследствие этого, сегодня, в век глобализации и религиозной конкуренции в различных регионах мира отмечается всплеск религиозного фанатизма,

<sup>1</sup> Arterburn S. Toxicfaith: Experiencing healing from painful spiritual abuse – Colorado Springs, 2004. – 269 p. Беляев И.А. Религиозный фанатизм как иллюзорная компенсация недостаточности духовно-душевных составляющих целостного миропонимания// Вестник Челябинской государственной академии культуры и искусств. – 2011. – №4 (28). – С. 68-71.

<sup>2</sup> Яхьяев М. Я. Религиозный фанатизм как социально-исторический феномен: автореф. дис. ... д-ра филос. наук, Махачкала, 2006. – 48 с.

тесно связанного с такими опасными для общества явлениями как терроризм и экстремизм. Фанатично настроенные группы не только используются, но и умело создаются всевозможными политическими силами для решения своих определенных задач, часто не соответствующих сверхценным идеям рядового члена-фанатика.

Таким образом, актуальность данного исследования определяется тем, что оно направлено на решение важной научной проблемы, до сих пор не получившей в социальной психологии достаточного решения. Ее суть в том, что без ответа остаются вопросы, связанные с социально - психологическим содержанием Я-концепции религиозного фанатика, гендерной спецификой этого содержания, его взаимосвязей с когнитивной, эмоциональной и поведенческой сферами личности. Не разрешенным остается вопрос социально-психологической диагностики и профилактики религиозного фанатизма. Актуальность работе придает распространенность в современном мире религиозных конфликтов и войн, опасность террористических угроз, связанных с действиями религиозных фанатиков. Со слов специалиста в области исследования терроризма – Д.В. Ольшанского (2002), большинство террористов – религиозные фанатики, а экстремизм тесно связан с феноменами фанатизма и терроризма<sup>1</sup>. При этом, по официальным данным главного управления правовой статистики генеральной прокуратуры Российской Федерации в январе-ноябре 2022 года зарегистрировано 2109 преступлений террористического характера и 1407 преступлений экстремистской направленности.

Такие авторы как З. Бешукова, 2022; Л. Н. Додхудоева, 2014; К. А. Кудратов, 2012; Н. Д. Махмадизода, 2020; А. Муминов, 2012; К.Х. Рахимов, 2023 и др. подчеркивают актуальность проблемы национальной безопасности в Республике Таджикистан, связанной с угрозой терроризма, религиозного фанатизма и экстремизма<sup>2</sup>.

Н.Д. Махмадизода (2020) называет террористический экстремизм важнейшей проблемой не только государства, но и гражданского общества в целом. Н. Д. Махмадизода (2020) и А. Муминов (2012) связывают распространение религиозного фанатизма и экстремизма с явлением глобализации, происходящей в современном мире<sup>3</sup>. Именно глобализация способствует привнесению инородных элементов в национальные культуры, стимулирует развитие рыночной конкуренции и либерального мышления, для которого все разрешено, а свобода понимается как вседозволенность.

Актуальность исследования представителей именно православной конфессии заключается в том, что Православное Христианство на сегодняшний день является не только распространенной и официально разрешенной религией на территории России, оно поддерживается активной пропагандой, изучается в школьных учебных заведениях, имеет свои телеканалы и СМИ. Согласно результатам опроса, проведенного Всероссийским центром изучения общественного мнения (ВЦИОМ) за

---

<sup>1</sup> Ольшанский Д.В. Психология терроризма– СПб.: Питер, 2002. – 288 с.

<sup>2</sup> Бешукова З.М. Эволюция понятия «Экстремистская деятельность» (Экстремизм): опыт Российской Федерации и Республики Таджикистан – Сборник статей V Международной научно-практической конференции – Могилев: 2022. – С. 217-219.

<sup>3</sup> Махмадизода Н.Д. Проявления религиозно-политического экстремизма в условиях развития таджикского общества и способы его минимизации: автореф. дис. ... д-ра филос. наук – Душанбе, 2020. – 42 с.

2019 год, больше половины граждан нашей страны (63 %) идентифицируют себя в качестве приверженцев православного христианства. При этом, по данным информационно-аналитического центра «Сова» в нашей стране осуществляют свою деятельность такие православные радикальные группировки как «Божья воля» (нападали на учреждения культуры в Москве в 2013 году), «Сорок Сороков» (существует с 2013 года, члены организации избивают противников строительства храмов), «Народный Собор» и др. (И.А. Грошева, И.Л. Грошев, 2016).

#### **Степень научной разработанности проблемы исследования:**

На сегодняшний день проблема Я-концепции фанатической религиозной личности разработана крайне слабо. Так, Д.С. Крюков (2008) отмечает, что специализированных исследований, посвященных особенностям строения и динамическим аспектам Я-концепции религиозного индивида, нет. В качестве примера близких по тематике работ можно сослаться на диссертацию И.С. Булановой (2015), в которой рассматриваются вопросы религиозного обращения. В своем исследовании И.С. Буланова установила, что изменение самосознания по аскетическому типу является предпосылкой деструктивных форм религиозности, куда можно отнести и религиозный фанатизм. Однако и этот автор обходит стороной проблематику Я-концепции. Ее отчасти затрагивают другие авторы. Так, К.М. Антонов (2015) отмечает, что все сферы жизни личности после религиозного обращения приобретают религиозный смысл. А.Г. Асмолов (2001) пишет о «группомыслии» религиозных фанатиков. А. Ассор (2004) говорит о позитивной идентификации личности как об условии гармоничной религиозности. С. Батсон (1982) описывает факторы формирования догматических убеждений верующего о себе и о мире. Н.С. Китча, 2010; Р. Лифтон, 1986; Л. Рембо, 1993; М.И. Ясин, 2016 исследуют внутренний конфликт религиозной личности. П. Концен (2011) отмечает диффузную идентичность фанатика, а также его недоверие к миру, чувство стыда и переживание Эдипова комплекса<sup>1</sup>. И.С. Маслов (2018) говорит о неверной интерпретации религиозных норм фанатиком<sup>2</sup>. А. Муминов (2012) пишет о мифологических элементах сознания религиозного фанатика и экстремиста, о инфернализации фанатиком действительности, его пренебрежительном отношении к смерти и обесцениванию собственной жизни<sup>3</sup>. И.Э. Соколовская (2013) отмечает дискретность самовосприятия верующих РПЦ. О.М. Сорокина (2010) исследует особенности самосознания детей из верующих семей. Э. Хоффер (2001) пишет о феномене отчуждения личности от самой себя у религиозных фанатиков.

Некоторые авторы касаются данного вопроса лишь косвенно, описывая отдельные психологические феномены, которые можно отнести, в том числе, и к проявлениям Я-концепции фанатической религиозной личности. Например, феномен религиозного самосознания в структуре общего самосознания личности (З.М.

<sup>1</sup> Концен П. Фанатизм. Психологический анализ этого ужасного явления – Х., 2011. – 388 с. 10

<sup>2</sup> Маслов И.С. Религиозный фанатизм как форма правового нигилизма // Общественная безопасность, законность и правопорядок в III тысячелетии. – 2018. – № 4-1. – С. 291-295.

<sup>3</sup> Муминов А. Основные причины религиозного экстремизма // Ученые записки Худжандского государственного университета им. академика Б. Гафурова. – 2012. – № 1 (29). – С. 202-214.

Гаджимурадова, 2016)<sup>1</sup>; взаимосвязь религиозного самосознания с социально-политическим самосознанием (Дж. Ассманн, 2016; М. Базедау, 2016)<sup>2</sup>; феномен коллективного самосознания в религиозной группе (Г.М. Галуцкий, 2018)<sup>3</sup>; сходство и различие структуры веры у представителей разных конфессий (Н. Хон, 2016)<sup>4</sup>; особенности отношений между членами внутри религиозного культа (Л. Виторино, 2018) и др.

В психологической науке феномен религиозного фанатизма на сегодняшний день не имеет четкого и универсального определения. Зачастую его описание сводится к особенностям какого-то одного аспекта психики фанатика: когнитивного, эмоционального или поведенческого (В.В. Ким, 2012; Р. Тъетъен, 2020).

При этом отмечается, что в различных социальных измерениях фанатизм личности проявляется неоднородно (У. Сусило, 2019), что усложняет его исследование и описание. А также, что само применение термина «религиозный фанатизм» обусловлено не наличием реального соответствующего ему феномена, а политическими и идеологическими социальными условиями (Ю.М. Власова, 2019).

Вместе с тем, наличие теоретических описаний религиозного фанатизма в качестве относительно устойчивой характеристики личности (И.А. Беляев, 2011; О.А. Войновская, 2016; Э.Г. Исаева, 2016; П. Концен, 2011; К. Маримаа, 2011; Г. Олпорт, 1998; Г.В. Старшенбаум, 2006; М.Я. Яхьяев, 2006 и др.) позволяет использовать понятие «фанатическая религиозная личность», которым определяется личность, обладающая такими социально-психологическими характеристиками как: фиксация на религиозной идее, четкое разделение социального окружения на сторонников и противников этой идеи, проявляющееся в стремлении переделать мир с применением насильственных методов воздействия, направленных либо на других членов общества, либо на самого себя.

Однако, феномен религиозного фанатизма в психологической науке до сих пор существует лишь в теоретическом измерении и не операционализирован. По этой причине Я-концепция фанатической религиозной личности до сих пор эмпирически остается не изученной.

На основе анализа научной литературы выявлены **противоречия:**

- между необходимостью изучения особенностей содержания Я-концепции религиозного фанатика и недостаточностью эмпирических научных исследований, посвященных данному вопросу;

- между необходимостью изучения зависимости социального поведения религиозного фанатика, его мышления и эмоциональной сферы от содержательных особенностей его Я-концепции и отсутствием эмпирических научных исследований, посвященных данному вопросу;

<sup>1</sup> Гаджимурадова З.М. Специфика и возможные пути решения проблем религиозного экстремизма в молодежной среде Северного Кавказа // Развитие личности. – 2016. – № 2. – 16-31.

<sup>2</sup> Assmann J. Totale Religion. Ursprünge und Formen puritanischer Verschärfung – Wien: Picus Verlag, 2016. – 184 p  
Basedau M. Bad religion? Religion, collective action, and the onset of armed conflict in developing countries/ M. Basedau, V. Pfeiffer, J. Vullers – 2016. – vol. 60. – P. 226-255.

<sup>3</sup> Галуцкий Г.М. Формирование культурной политики: Я-концепция против Мы-концепции / Г.М. Галуцкий // Труды Санкт-Петербургского государственного института культуры. – 2018. – Т. 2016. – С. 65-78.

<sup>4</sup> Khon N. Religious Fanatic to Maturity in Faith: Cross-confessional Tolerance as a Way to Understand Emotional Components of Others // Procedia - Social and Behavioral Sciences. – 2016. – P. 260-264

- между запросами на эффективную социально-психологическую профилактику религиозного фанатизма среди населения и недостаточной разработанностью программы такой профилактики.

Необходимость разрешения обозначенных противоречий обуславливает постановку **проблемы настоящего исследования**: каковы особенности социально-психологического содержания Я-концепции фанатической религиозной личности, какова их взаимосвязь с когнитивными, аффективными и поведенческими аспектами религиозного фанатизма и как можно использовать эти особенности при разработке программы социально-психологической профилактики религиозного фанатизма среди населения.

### **Связь работы с программами (проектами) и научными темами.**

Диссертационная работа выполнена в рамках научно-исследовательских работ кафедры психологии Волгоградского государственного университета, а также кафедры социальной психологии Самарского национального исследовательского университета имени академика С.П. Королева 2020-2025 гг., направленных на изучение Я-концепции и самосознание личности.

## **ОБЩАЯ ХАРАКТЕРИСТИКА РАБОТЫ**

**Цель работы:** выявить особенности социально-психологического содержания Я-концепции фанатической религиозной личности и особенности взаимосвязи этого содержания с фанатическим религиозным мировоззрением, эмоциями и поведением.

### **Задачи исследования.**

#### **1. Теоретические задачи:**

1. Провести теоретический анализ научной литературы по поставленной проблеме.
2. Сформулировать определение Я-концепции фанатической религиозной личности.
3. Разработать теоретическую модель содержания Я-концепции фанатической религиозной личности.

#### **2. Методические задачи:**

1. Опираясь на теоретический анализ по поставленной проблеме, определить зависимую и независимую переменные.
2. Операционализировать переменные и подобрать диагностический инструментарий.
3. Разработать методику диагностики уровня религиозного фанатизма.
4. Сформировать выборку и произвести кластеризацию выборки по уровню выраженности религиозного фанатизма.

#### **3. Эмпирические задачи:**

1. Провести сравнение содержательных элементов Я-концепции у респондентов с разным уровнем религиозного фанатизма.
2. Определить содержательные особенности Я-концепции у лиц с высоким уровнем фанатизма.

3. Проверить взаимосвязи содержательных элементов Я-концепции респондентов со структурными компонентами религиозного фанатизма.

4. Выявить особенности взаимосвязей содержательных элементов Я-концепции со структурными компонентами религиозного фанатизма, характерные для респондентов с высоким уровнем фанатизма.

5. Сравнить содержательные особенности Я-концепции у мужчин и женщин с высоким уровнем религиозного фанатизма.

#### **4. Прикладная задача:**

Разработать рекомендации по осуществлению основ социально-психологической профилактики религиозного фанатизма.

**Объект** исследования: Я-концепция фанатической религиозной личности.

**Предмет** исследования: содержание описательного и эмоционально-оценочного компонентов Я-концепции фанатической религиозной личности и взаимосвязь этого содержания с фанатическим религиозным мировоззрением, эмоциями и поведением.

**Общая гипотеза:** Я-концепция фанатической религиозной личности имеет содержательные особенности, отличающие ее как Я-концепцию, свойственную представителям социальной группы религиозных фанатиков, от Я-концепции нефанатичных верующих.

Были определены также **частные гипотезы:**

1. Я-концепция фанатической религиозной личности характеризуется специфическим содержанием своего описательного компонента, отличающим ее от Я-концепции нефанатичных верующих.

2. Я-концепция фанатической религиозной личности характеризуется специфическим содержанием своего эмоционально-оценочного компонента, отличающим ее от Я-концепции нефанатичных верующих.

3. Я-концепцию фанатической религиозной личности характеризуют специфические взаимосвязи ее содержательных элементов с компонентами религиозного фанатизма: фанатическим поведением, эмоциями и мировоззренческими представлениями, отличающие ее от Я-концепции нефанатичных верующих.

4. Содержание Я-концепции фанатической религиозной личности имеет гендерные особенности.

**Этапы исследования:** теоретическое и эмпирическое исследование проводилось в период с 2015 по 2020 гг. и состояло из четырех этапов.

Первый этап (2015-2017) включил в себя теоретический анализ проблемы изучения Я-концепции фанатической религиозной личности, определение детерминант религиозного фанатизма, его качественных характеристик, построению теоретической модели Я-концепции фанатической религиозной личности. Разработан план эмпирического исследования: определены его цели, задачи, объект и предмет. Была сформулирована рабочая гипотеза, операционализированы переменные, выбран диагностический инструментарий.

На втором этапе (2017) разрабатывался опросник диагностики религиозного фанатизма.



На третьем этапе (2018) осуществлялось непосредственно эмпирическое исследование Я-концепции фанатической религиозной личности.

На четвертом этапе (2020) производилась математическая обработка полученных в ходе исследования, данных, состоящая из количественного и качественного анализа. Осуществлялась систематизация и интерпретация полученных результатов, формулировка выводов, разработка рекомендаций по профилактике религиозного фанатизма.

**Теоретико-методологическую основу исследования составили:**

- теории, рассматривающие религиозность как социально-психологический феномен (В.Вундт, 2018; Р.М. Грановская, 2010; А.М. Двойнин, 2016; В.И. Носович, 1983; Д.М. Угринович, 1982; Э. Фромм, 2010 и др.);

- структурный подход к феномену религиозного фанатизма (М.Я. Яхьяев, 2006);

- системный подход к изучению Я-концепции (М.С. Кон, 1981; В.Б. Ольшанский, 2002);

- теории Я-концепции, выделяющие в ее структуре в качестве основных описательный и эмоционально-оценочный компоненты (Р. Бернс, 1986; С.Р. Пантелеев, 1991; А.Г. Спиркин, 2011);

- теории, рассматривающие Я-концепцию и самосознание личности в контексте взаимодействия с социальной средой (Р. Бернс, 1986; А.Н. Леонтьев, 1999; В.С. Мерлин, 2009; Д.Г. Мид, 2009; С.Л. Рубинштейн, 2003; А.Г. Спиркин, 2011; В.В. Столин, 1983; Т. Шибутани, 1969 и др.)

Исследование проводилось с опорой на основные **методологические принципы** психологии: единства теории и практики, детерминизма, развития, системности и объективности. Исследование отвечало принципу методологического объективизма Т. Флурнуа (1913), применяемому при психологических исследованиях религиозных процессов.

В диссертации использован комплекс взаимосвязанных **методов исследования**, адекватных цели, объекту и предмету:

1. Теоретические – теоретический анализ психологической, философской, социологической литературы по проблеме религиозного фанатизма.

2. Эмпирические – психодиагностический метод, математические методы количественной обработки полученных в исследовании данных (W-критерий Шапиро - Уилка, U-критерий Манна - Уитни, коэффициент корреляции rs Спирмена, критерий  $\chi^2$  Пирсона, многофакторный дисперсионный и кластерный анализ).

**Источники исследования** представлены научными теориями и эмпирическими результатами известных психологов и философов.

**Эмпирические основы исследования.** Эмпирическую базу исследования составили практическое отношение автора диссертации к исследуемому объекту; изучение научно-методической литературы; разработка опросника диагностики религиозного фанатизма; анализ и обобщение полученных результатов исследования.

**Эмпирическую базу** исследования составили прихожане православных храмов г. Самара: Храма во имя Святой великомученицы Татианы и Храма в честь всех Святых. Всего в исследовании приняли участие 129 человек в возрасте от 17 до 68 лет. Из них: женщин – 75 человек (58 %), мужчин – 54 человека (42 %).

**Основные результаты и научная новизна исследования** заключается в следующем:

- разработана авторская теоретическая модель Я-концепции фанатической религиозной личности;

- разработан опросник диагностики религиозного фанатизма, в основу которого легло представление о религиозном фанатизме как о структурном социально-психологическом феномене;

- выявлены содержательные особенности описательного, а также эмоционально-оценочного компонента Я-концепции фанатической религиозной личности;

- установлены взаимосвязи содержательных элементов описательного и эмоционально - оценочного компонентов Я-концепции фанатической религиозной личности с фанатическими мировоззренческими представлениями, фанатическими эмоциями, а также фанатическим поведением, как экстравертным, так и интровертным;

- определены гендерные особенности содержания описательной и эмоционально-оценочной составляющей Я-концепции фанатической религиозной личности, а также гендерные особенности во взаимосвязях содержательных элементов Я-концепции с основными структурными компонентами религиозного фанатизма;

- определены гендерные особенности выраженности структурных компонентов религиозного фанатизма, а также выраженность фанатических мировоззренческих представлений, эмоций и поведения на разных уровнях религиозного фанатизма.

#### **Положения, выносимые на защиту:**

1. Я-концепция фанатической религиозной личности (ЯФРЛ) – это совокупность всех представлений о себе личности, для которой характерно религиозное мировоззрение, обуславливающее специфические социальные и межличностные отношения, характеризующиеся дифференциацией социального окружения на сторонников и противников этого мировоззрения, а также стремление исправить мир согласно религиозной доктрине с опорой на насильственные методы воздействия, направленные либо на окружающих, либо на самого себя.

2. Специфику социально-психологического содержания Я-концепции верующего определяет уровень его религиозного фанатизма: низкий, средний и высокий. Каждому из трех уровней религиозного фанатизма соответствует свой тип Я-концепции верующего: Я-концепция личности «не склонной к религиозному фанатизму», Я-концепция личности «склонной к религиозному фанатизму» и Я-концепция «фанатической религиозной личности» (ЯФРЛ). Каждый тип Я-концепции характеризуется особенностями социально-психологического содержания представлений личности о себе самой, а также особенностями эмоциональной оценки личностью этих представлений.

3. Содержательной особенностью ЯФРЛ является доминирование представлений верующего о себе самом в сфере религиозных отношений за счет общего сужения спектра представлений о себе самом в других социальных сферах, а также позитивное самоотношение верующего в сочетании с неспособностью принимать объективную информацию о себе.

4. Для ЯФРЛ характерны специфические взаимосвязи представлений о себе верующего, а также эмоциональной оценки верующим этих представлений с фанатическим религиозным мировоззрением, фанатическими эмоциональными переживаниями и фанатическим религиозным поведением:

- прямая взаимосвязь: закрытости с фанатическим мировоззрением и фанатическими эмоциональными переживаниями; самопривязанности с фанатическими эмоциональными переживаниями; саморуководства с фанатическим поведением; учебно-профессионального аспекта Я-концепции с фанатическим поведением;

- обратная взаимосвязь: религиозного аспекта Я-концепции и фанатических эмоциональных переживаний.

5. В ЯФРЛ женщин, в отличие от ЯФРЛ мужчин, более выражены представления о себе в контексте семейных, а также учебно-профессиональных отношений. Мужчины с высоким уровнем фанатизма отличаются от женщин положительным самоотношением. Женщины отличаются от мужчин большей осознанностью различных аспектов своей личности. ЯФРЛ имеет гендерную специфику взаимосвязей своих содержательных элементов с когнитивным, эмоциональным и поведенческими компонентами религиозного фанатизма.

**Теоретическая значимость результатов исследования** заключается в том, что выявлены специфические особенности описательного и эмоционально-оценочного компонента Я-концепции фанатической религиозной личности, которые дают возможность расширить представления о детерминантах и установках социального поведения фанатической религиозной личности, помогают глубже понять религиозный фанатизм как социально-психологический феномен, его генезис и социальные детерминанты. Теоретические выводы, полученные в ходе исследования, можно отнести к области социальной психологии.

#### **Практическая значимость исследования:**

Результаты исследования могут найти практическое применение в ходе мероприятий по социально-психологической профилактике религиозного фанатизма и экстремизма среди населения, а также разрешения межконфессиональных конфликтов. Опираясь на полученные в исследовании выводы, были даны рекомендации по психологической работе с фанатической религиозной личностью. Разработанный в ходе исследования опросник может применяться для диагностики религиозного фанатизма в ходе проведения исследований в области социальной психологии, психологии личности, психологии религии и др. Результаты исследования вошли в учебные программы для таких университетских курсов как социальная психология, психология религии, психология аддиктивного поведения.

**Надежность и достоверность результатов исследования** обеспечивалась методологической и теоретической обоснованностью работы, исходными методологическими принципами, реализацией комплекса методик исследования адекватных цели и задачам исследования, сопоставлением получаемых данных и их взаимным дополнением, большой выборкой испытуемых, содержательной интерпретацией полученных данных, математической обработкой полученных данных с применением компьютерных программ статистического анализа.

### **Соответствие диссертации паспорту научной специальности:**

Диссертация соответствует следующим пунктам паспорта научной специальности 19.00.05 – Социальная психология (психологические науки): 4. Социальная психология личности: Я-концепция как результат социального развития личности; социальная и личностная идентичность и жизненное самоопределение; процесс социализации в условиях изменяющегося мира.

**Личный вклад автора** выражается в разработке теоретических положений и в реализации эмпирической части исследования, в определении этапов, базы и методов эмпирико-психологического анализа, в соблюдении последовательности научно-исследовательских процедур, обобщении и интерпретации полученных данных; в разработке опросника диагностики религиозного фанатизма личности, в разработке рекомендации по профилактике религиозного фанатизма личности.

### **Апробация и внедрение результатов диссертационного исследования:**

Теоретические и эмпирические материалы диссертационного исследования обсуждались на заседаниях кафедры психологии Волгоградского государственного университета, а также на научных конференциях международного и всероссийского уровней: «Культура, Духовность, Общество» (Новосибирск, 2015), «Теория и практика актуальных исследований» (Краснодар, 2016), «Духовно-нравственное воспитание детей и молодежи» (Самара, 2016), «Стратегия и тактика противодействия вызовам экстремизма и терроризма в России на современном этапе» (Махачкала, 2016), «Безопасность социума: гуманитарный аспект коммуникации современности» (Тюмень, 2017), «Психологическая подготовка подростков и молодежи в трудных жизненных и кризисных обстоятельствах: XXI век» (Махачкала 2017), «Научная сессия ВолГУ» (Волгоград, 2017, 2018, 2019), «Мобилизация этнокультурного ресурса как важнейший фактор противодействия экстремизму и терроризму» (Грозный, 2018). Теоретические и эмпирические материалы диссертационного исследования использовались при разработке учебно-методического пособия для образовательных программ «социальная психология» и «психология религии» (Самара, 2020).

**Публикации по теме диссертации:** Результаты диссертационного исследования отражены в 20 публикациях автора, из которых 7 наименований опубликованы в рецензируемых научных журналах, рекомендованных Высшей аттестационной комиссией при Министерстве науки и высшего образования Российской Федерации.

**Структура и объем диссертации:** Диссертация состоит из введения, трех глав, заключения, библиографического списка и приложений. Основной материал диссертации включает 11 рисунков, 47 таблиц, имеет 11 приложений. Библиографический список представлен 248 источниками, в том числе 51 из них на иностранном языке. Объем работы (без приложений) составляет 189 страниц.

## **ОСНОВНОЕ СОДЕРЖАНИЕ РАБОТЫ**

**Во введении** обоснована актуальность исследования; определены цель, объект, предмет, задачи и методы; сформулированы гипотезы: общая и частные; представлены положения, выносимые на защиту; охарактеризована научная новизна,

теоретическая и практическая значимость; представлены сведения об апробации результатов исследования.

**В первой главе** «Теоретические основы исследования Я-концепции фанатической религиозной личности» проведен теоретический анализ психологических и философских научных концепций, и исследований по проблеме диссертационной работы.

**В первом параграфе** «Социально-психологические критерии религиозного фанатизма» феномен религиозного фанатизма раскрывается с позиции социально-психологического подхода.

Вопрос социально-психологических критериев религиозного фанатизма затрагивается в работах таких авторов как А.Г. Асмолов, 2001; И.А. Беляев, 2011; Ю.М. Власова, 2017; О.А. Войновская, 2016; Е.А. Евстифеева, 1995; Г.В. Залевский, 2007; В.В. Ким, 2012; М.Н. Кузнецова, 2003 и др.<sup>1</sup>

Как правило, религиозный фанатизм описывается как искаженная (деструктивная) форма религиозности или религиозной веры, связанная с фиксацией на конкретной социальной установке и приводящая к социальной дезадаптации личности. При этом, различные авторы уделяют внимание только какому-то одному из компонентов этой формы религиозности: когнитивному, эмоциональному, либо поведенческому (С. Артерберн, 2004; И.А. Беляев, 2011; Н.А. Бердяев, 2016; В.В. Ким, 2012; Дж. Рудин, 1969; Д.М. Угринович, 1982 и др.)<sup>2</sup>

Вместе с тем, наличие теоретических описаний религиозного фанатизма в качестве относительно устойчивой характеристики личности (И.А. Беляев, 2011; О.А. Войновская, 2016; Э.Г. Исаева, 2016; П. Концен, 2011; К. Маримаа, 2011; Г. Олпорт, 2002; Г.В. Старшенбаум, 2006; М.Я. Яхьяев, 2011 и др.) делает возможным использование такого понятия как «фанатическая религиозная личность».

Опираясь на анализ научной литературы, было сформулировано авторское определение религиозного фанатизма, позволяющее рассматривать этот феномен в контексте социальной психологии. Религиозный фанатизм – это относительно устойчивая социально-психологическая характеристика личности, выраженная в религиозном мировоззрении, четком разделении социального окружения на сторонников и противников этого мировоззрения, а также в стремлении исправить мир с применением насильственных методов воздействия, направленных либо на других членов общества, либо на самого себя.

**Во втором параграфе** «Теоретический анализ Я-концепции религиозной личности» раскрыты социально-психологические особенности самовосприятия и самоотношения религиозной личности.

В рамках социально-психологического подхода религиозность можно рассматривать как социально-психологическое свойство личности,

---

<sup>1</sup> Асмолов А.Г. Психология обыкновенного фанатизма// Век толерантности. – 2001. – №1. – С. 13-22. Беляев И.А. Религиозный фанатизм как иллюзорная компенсация недостаточности духовно-душевных составляющих целостного миропонимания// Вестник Челябинской государственной академии культуры и искусств. – 2011. – №4 (28). – С. 68-71.

<sup>2</sup> Arterburn S. Toxicfaith: Experiencing healing from painful spiritual abuse – Colorado Springs 2004. – 269 p. Беляев И.А. Религиозный фанатизм как иллюзорная компенсация недостаточности духовно-душевных составляющих целостного миропонимания // Вестник Челябинской государственной академии культуры и искусств. – 2011. – №4 (28). – С. 68-71.

характеризующееся выстраиванием общественных взаимоотношений, опосредованных отношениями с Богом или высшей силой. В связи с этим, под религиозной личностью в нашей работе мы будем понимать личность, выстраивающую общественные взаимоотношения, опосредованные отношениями с Богом или высшей силой.

Вопрос самосознания религиозной личности, в частности ее Я-концепции, затрагивается в работах К.М. Антонова, 2015; И.С. Булановой, 2015; О.В. Звягинцевой, 2004; Д.С. Крюкова, 2008; И.Э. Соколовской, 2013; О.М. Сорокиной, 2010; К.В. Храмовой, 2012; И.Н. Яблокова, 2014 и др<sup>1</sup>.

Можно сделать вывод, что Я-концепция религиозной личности – это относительно устойчивая, осознанная система всех представлений верующего о самом себе, сопряженная с эмоциональной оценкой этих представлений, важнейшим элементом которой является религиозная идентичность или совокупность представлений верующего о себе самом в контексте его взаимоотношений со сверхъестественными, трансцендентными силами и с религиозным сообществом.

Я-концепция религиозной личности определяется как содержанием разделяемого личностью верования, социально-психологическими характеристиками конкретной религиозной группы, типом религиозного обращения, так и индивидуально-типологическими, социально-демографическими характеристиками самого обращенного, а также типом его религиозности.

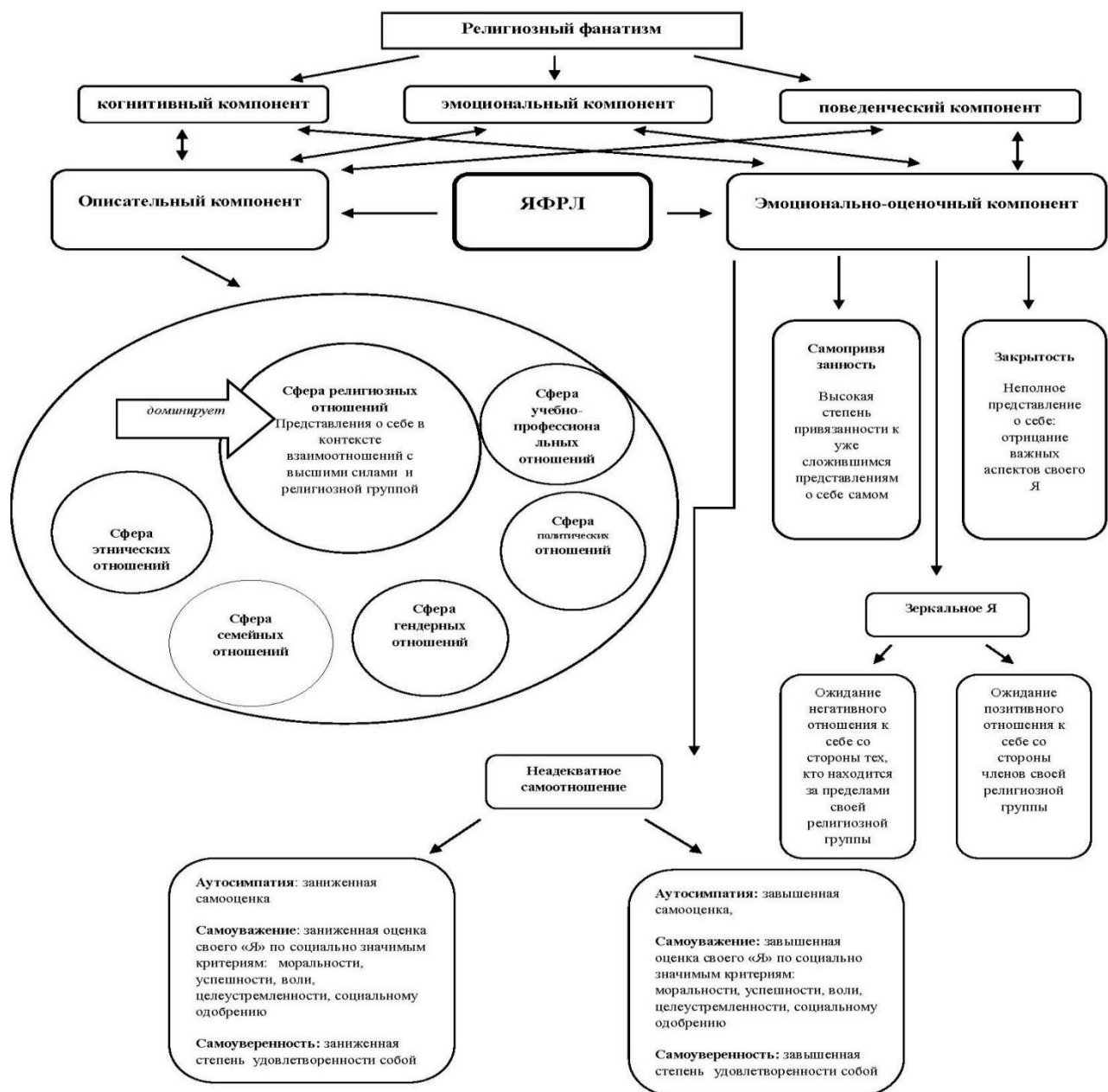
Исходя из определения религиозного фанатизма, описанного в первом параграфе, под Я-концепцией фанатической религиозной личности (ЯФРЛ) или фанатической религиозной Я-концепцией в нашей работе мы будем понимать совокупность всех представлений о себе личности, для которой характерно религиозное мировоззрение, обуславливающее специфические социальные и межличностные отношения, характеризующиеся дифференциацией социального окружения на сторонников и противников этого мировоззрения, а также стремление исправить мир согласно религиозной доктрине с опорой на насильственные методы воздействия, направленные либо на окружающих, либо на самого себя.

**В третьем параграфе** «Теоретическая модель Я-концепции фанатической религиозной личности» на основе имеющихся в науке представлений о самосознании и других психологических особенностях религиозного фанатика делаются предположения об отличии содержания Я-концепции фанатической религиозной личности от содержания Я-концепции верующего, для которого фанатизм не характерен.

Представленные в первой главе результаты теоретического анализа особенностей религиозного самосознания, религиозной Я-концепции, а также разработанная на их основе эвристическая модель содержательного аспекта Я-концепции фанатической религиозной личности позволили перейти ко второму этапу исследования, посвященному эмпирической проверке адекватности предложенной модели.

---

<sup>1</sup> Антонов К. М. От обыденного к священному: религиозное обращение и пути рационализации религии (феноменологические и психологические аспекты) // Психология религии: между теорией и эмпирикой. – М., 2015. – С. 75 -86. Буланова И.С. Изменение самосознания под влиянием религиозного обращения: дис. ... канд. психол. наук – Ярославль, 2015. -200 с. Звягинцева О.В. Самосознание нетрадиционных религиозных сообществ в современной России: дис. ... канд. филос. наук – Ставрополь, 2004. –159 с.



**Рисунок 1. Авторская теоретическая модель Я-концепции фанатической религиозной личности (ЯФРЛ)**

**Вторая глава** «Разработка опросника диагностики уровня религиозного фанатизма» включает в себя описание разработки опросника, направленного на диагностику уровня религиозного фанатизма личности, с целью дальнейшего применения данного опросника для измерения фанатизма респондентов в ходе нашего эмпирического исследования.

**В первом параграфе** «Проблема инструмента измерения уровня религиозного фанатизма» поднимается вопрос нехватки психологического инструментария, способного обеспечить адекватный сбор информации об уровне религиозного фанатизма респондентов. Дается определение религиозного фанатизма, положенное в основу новой авторской методики.

При составлении вопросов методики мы опирались на критерии религиозного фанатизма, выделенные нами по результатам теоретического анализа научных источников по поставленной проблеме:

Под религиозным фанатизмом мы понимали относительно устойчивую социально - психологическую характеристику личности, выраженную в религиозном мировоззрении, четком разделении социального окружения на сторонников и противников этого мировоззрения, а также в стремлении исправить мир с применением насильственных методов воздействия, направленных либо на других членов общества, либо на самого себя.

Религиозный фанатизм мы рассматривали как относительно устойчивую интегративную характеристику личности, в структуре которой есть когнитивный, аффективный и поведенческий компоненты.

По результатам теоретического анализа представлений о религиозном фанатизме мы опирались на следующие критерии фанатического религиозного мировоззрения, фанатических эмоциональных переживаний и фанатического поведения.

Критерии фанатического религиозного мировоззрения (когнитивный компонент) являются:

1. Разделение социального окружения на своих и чужих.
2. Вера в то, что в мире господствуют негативные, злые силы.
3. Признание необходимости исправлять мир, спасти мир от зла.
4. Представление о том, что любовь Бога не дана человеку изначально – ее следует заслужить.

Критерии фанатических эмоциональных переживаний:

1. Эмоциональные переживания направлены не на конкретных лиц, а на абстрактный образ врага.
2. Положительное отношение к себе самому, прежде всего, связано со своей включенностью в миссионерскую деятельность.
3. Демонстративные эмоциональные переживания, на показ окружающим.
4. Доминирующий объект эмоций не Бог, а люди, нуждающиеся в исправлении.
5. Негативные эмоции преобладают над позитивными.
6. Поляризация чувств: к иноверцам – они негативные, к представителям своего вероисповедания – позитивные.

Критериями фанатического поведения являются:

1. Исполнение религиозных правил под угрозой Божьей кары, наказания.
2. Борьба с иноверцами, а не божественная благодать, как доминирующая цель.
3. Насильственные средства достижения цели, которые могут быть выражены либо в агрессивных действиях против инакомыслящих, либо в форме внутренней агрессии, направленной на самого себя.
4. Поведение имеет в основном религиозную мотивацию.

**Второй параграф** «Проверка валидности опросника» включает в себя описание проверки содержательной и конструктивной валидности опросника с использованием



метода экспертных оценок, а также описание проверки внешней валидности при сопоставлении опросника с тестом С. Хубера (2009).

Пункты опросника сгруппировались по трем шкалам:

1. Шкала «фанатическое мировоззрение» (12 вопросов).
2. Шкала «фанатические эмоции» (15 вопросов).
3. Шкала «фанатическое поведение» (15 вопросов).

**Третий параграф** «Оценка согласованности пунктов и факторной структуры опросника» посвящен оценке согласованности каждого из пунктов, включенных в опросник на фанатизм, рассчитанной с использованием коэффициента  $\alpha$  Кронбаха, а также выявлению структуры опросника методом эксплораторного факторного анализа (ЭФА) с использованием метода главных компонент и способом вращения варимакс. Описан конфирматорный факторный анализ (КФА).

**Четвертый параграф** «Оценка надежности опросника» содержит описание оценки ретестовой надежности опросника при помощи теста двух половин.

**Третья глава** «Эмпирическое исследование Я-концепции фанатической религиозной личности» включает в себя шесть параграфов.

**Первый параграф** «Общая характеристика и дизайн исследования» посвящен организационному блоку исследования и включает планирование его этапов, постановку цели и задач, выбор методов и подходов, описание шкал методик, описание выборки и проверку выборки на нормальность распределения.

В исследовании приняли участие 129 человек в возрасте от 17 до 68 лет. Из них: женщин – 75 человек (58 %), мужчин – 54 человека (42 %).

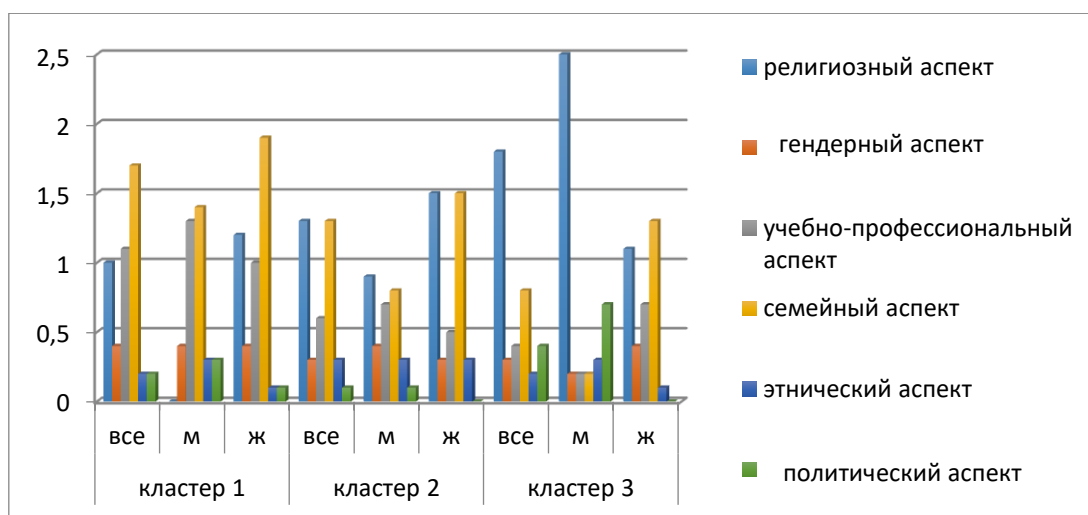
Для исследования содержания описательного компонента в структуре Я-концепции мы использовали тест двадцати высказываний «Кто Я?» (М. Кун, Т. Макпартленд, модификация Т.В. Румянцевой, 2006).

Для исследования эмоционально-оценочного компонента Я-концепции использовалась методика исследования самооотношения С. Р. Пантелеева (1993).

**Во втором параграфе** «Кластерный анализ показателей религиозного фанатизма» вся выборка была поделена на три кластера. Деление на кластеры осуществлялось с использованием дескриптивного анализа на основе максимальных и минимальных значений фанатизма в выборке, среднего значения и стандартного отклонения.

В первый кластер вошли 22 респондента со среднегрупповым значением фанатизма – 28,73, условно обозначенные нами как верующие «не склонные к религиозному фанатизму». Во второй – 51 респондент со средним по группе показателем – 49,47 – «склонные к религиозному фанатизму». Третий кластер - 56 человек со средним уровнем фанатизма – 69,21, которых, исходя из соотношения данных нашего исследования, мы условно обозначим как «религиозных фанатиков».

**В третьем параграфе** «Особенности описательного компонента Я-концепции фанатической религиозной личности» представлено исследование выраженности различных содержательных элементов описательного компонента Я-концепции у респондентов с разным уровнем религиозного фанатизма (рис.2).



**Рисунок 2. Сводный график средних значений выраженности социально-психологических аспектов Я-концепции верующих**

Установлено, что взаимодействие факторов кластера и пола значимо определяет изменчивость у респондентов выраженности представлений о себе в религиозном аспекте ( $F = 5,006$ , при  $p = 0,008 < 0,01$ ). Это означает, что у мужчин с увеличением религиозного фанатизма, в отличие от женщин, представления о себе как о верующем возрастают.

Обнаружено значимое влияние пола на выраженность представлений о себе в семейном ( $F = 8,635$ , при  $p = 0,004 < 0,01$ ) и политическом аспектах ( $F = 4,176$ , при  $p = 0,043 < 0,05$ ).

Получено значимое влияние уровня религиозного фанатизма на учебно-профессиональный ( $F = 5,117$ , при  $p = 0,007 < 0,01$ ) и семейный ( $F = 3,29$  при  $p = 0,041 < 0,05$ ) аспект Я-концепции, а также близкое к значимому - на представления о себе в сфере религиозных отношений ( $F = 2,536$ , при  $p = 0,08$ ).

Получены значимые различия в выраженности семейного аспекта Я-концепции у женщин и мужчин в целом ( $U = 1242,5$ , при  $p = 0,0002 < 0,01$ ). На уровне тенденции политический аспект Я-концепции преобладает у мужчин ( $U = 1628,5$ , при  $p = 0,058$ ).

Есть значимые различия в выраженности представлений о себе в контексте семейных взаимоотношений в Я-концепции респондентов Кластера 2 и Кластера 3 ( $U = 1071,5$ , при  $p = 0,026 < 0,05$ ); Кластера 1 и Кластера 3 ( $U = 323,5$ , при  $p = 0,001 < 0,01$ ); различия на уровне тенденции выявлены между респондентами Кластера 1 и Кластера 2 ( $U = 419$ , при  $p = 0,088$ ).

Различия в выраженности представлений о себе в контексте учебно-профессиональных взаимоотношений: в Я-концепции респондентов Кластера 1 и Кластера 3 ( $U = 410$ , при  $p = 0,022 < 0,05$ ); Кластера 1 и Кластера 2 – на уровне тенденции ( $U = 406$ , при  $p = 0,062$ ).

По другим пунктам, включая представления о себе в религиозном аспекте, значимых различий не обнаружено. Разница в выраженности религиозного аспекта Я-концепции верующих Кластера 1 и Кластера 2:  $U = 520,5$  при  $p = 0,626 > 0,05$ ; Кластера 2 и Кластера 3:  $U = 1277$  при  $p = 0,346 > 0,05$ ; Кластера 1 и Кластера 3:  $U = 506,5$  при  $p = 0,224 > 0,05$ .

В Кластере 2 обнаружена тенденция к большей выраженности представлений о себе в контексте семейных взаимоотношений у женщин ( $U = 207$ , при  $p = 0,059$ ).

В Кластере 3 в Я-концепции женщин в большей степени, чем у мужчин представлен семейный аспект ( $U = 217,5$ , при  $p = 0,004 < 0,01$ ) и учебно-профессиональный аспект ( $U = 261$ , при  $p = 0,032 < 0,05$ ). Политическая идентичность более выражена у мужчин на уровне тенденции ( $U = 275,5$ , при  $p = 0,057$ ).

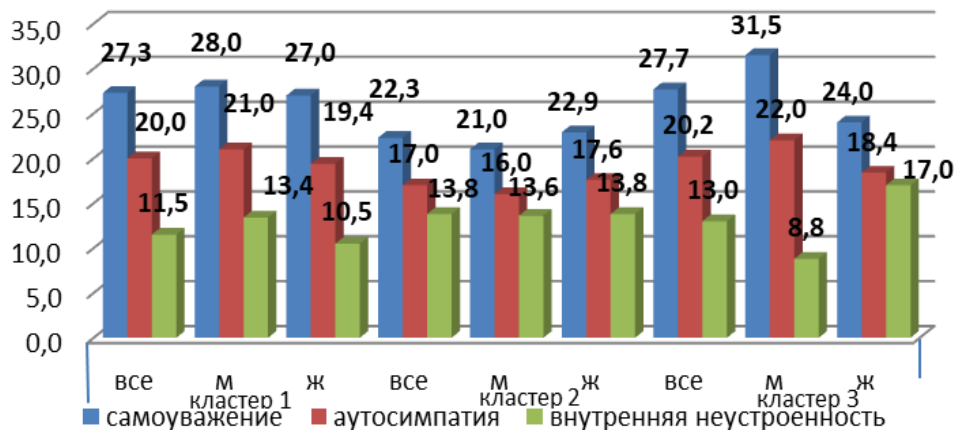
В представлениях о себе в религиозном аспекте гендерные различия у верующих внутри кластеров не обнаружены: Кластер 1:  $U = 42,5$ , при  $p = 0,357 > 0,05$ ; Кластер 2:  $U = 220$ , при  $p = 0,102 > 0,05$ ; Кластер 3:  $U = 294,5$ , при  $p = 0,112 > 0,05$ .

Значимое различие по индивидуальным характеристикам Я-концепции получено только в выраженности «Деятельного Я» между респондентами Кластера 1 и Кластера 3 ( $U = 425$ , при  $p = 0,034 < 0,05$ ), что свидетельствует о сниженном восприятии себя самого в контексте какой-либо деятельности, в связи с обладанием теми или иными компетенциями, знаниями или навыками, у лиц с высоким уровнем религиозного фанатизма.

Дополнительно установлено, что в Кластере 3 религиозные представления верующего о себе самом более выражены чем все остальные представления: чем представления в контексте семейных отношений ( $U = 1044$ , при  $p = 0,0023 < 0,01$ ), учебно-профессиональные представления ( $U = 918$ , при  $p = 0,0002 < 0,01$ ), политические ( $U = 747,5$ , при  $p = 0,000002 < 0,01$ ), гендерные ( $U = 821$ , при  $p = 0,00001 < 0,01$ ) и этнические ( $U = 729$ , при  $p = 0,000001 < 0,01$ ). Между остальными содержательными аспектами Я-концепции значимых различий выявлено не было – они расположены на одном иерархическом уровне.

Таким образом, специфическими особенностями ЯФРЛ является доминирование представлений верующего о себе самом в контексте религиозных отношений. Результаты исследования показывают, что это достигается не за счет увеличения области Я-концепции верующего, связанной со сферой религии. Это достигается за счет сужения спектра представлений личности о себе самой, относящихся к сфере семейных и учебно-профессиональных отношений, что для мужчин более характерно, чем для женщин. Помимо этого, для ЯФРЛ характерны менее выраженные представления о себе в контексте какой-либо деятельности, что объясняется слабой значимостью для личности фанатика учебно-профессиональной социальной сферы.

**В четвертом параграфе** «Особенности эмоционально-оценочного компонента Я-концепции фанатической религиозной личности» представлены результаты исследования выраженности различных содержательных элементов эмоционально-оценочного компонента в Я-концепции верующих с разным уровнем фанатизма (рис.3, рис.4).

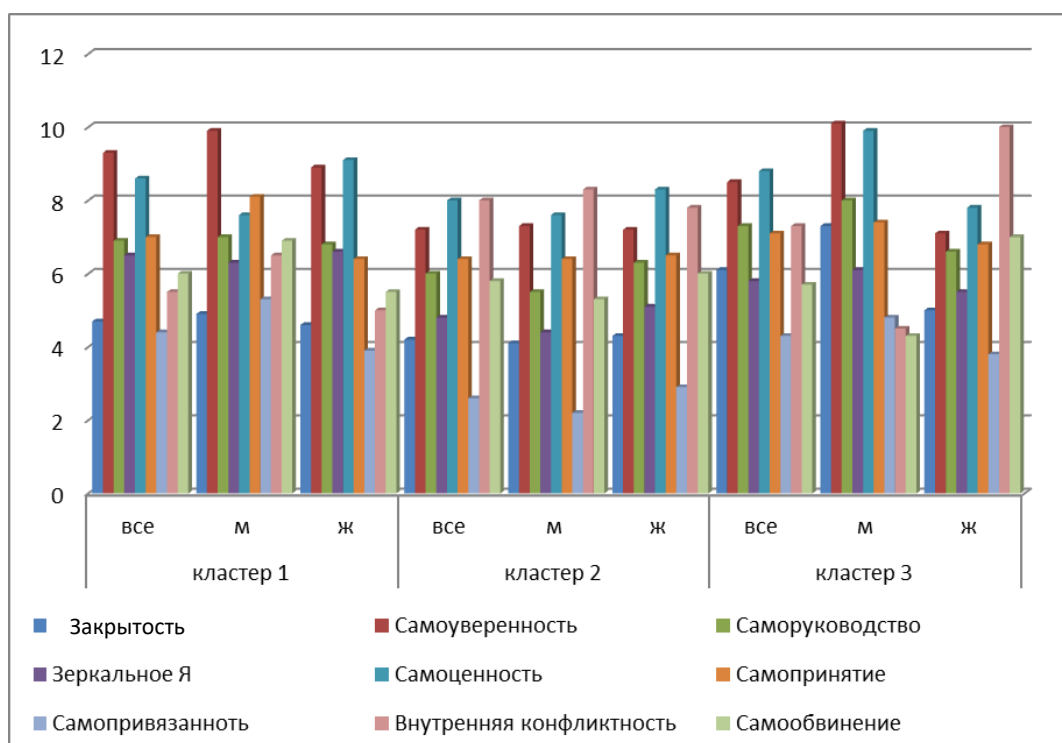


**Рисунок 3. Сводный график средних значений самоуважения, аутосимпатии, внутренней неустроенности в выборке**

Установлено, что уровень фанатизма оказывает значимое влияние на уровень аутосимпатии ( $F = 5,131$ , при  $p = 0,007 < 0,01$ ) и самоуважения ( $F = 9$ , при  $p = 0,000 < 0,01$ ). Взаимодействие факторов кластера и пола оказывают значимое влияние на уровень самоуважения ( $F = 5,228$ , при  $p = 0,007 < 0,01$ ) и внутренней неустроенности ( $F = 9,643$ , при  $p = 0,000 < 0,01$ ), а также близкое к значимому влиянию на уровень аутосимпатии ( $F = 2,553$ , при  $p = 0,082$ ).

Обнаружены значимые различия между верующими Кластера 1 и Кластера 2 в показателях самоуважения ( $U = 364$ , при  $p = 0,0179 < 0,05$ ) и аутосимпатии ( $U = 395,5$ , при  $p = 0,0466 < 0,05$ ), а также близкое к значимому различие в показателях внутренней неустроенности ( $U = 408$ , при  $p = 0,0659$ ). Есть значимые различия между верующими Кластера 2 и Кластера 3 в показателях самоуважения ( $U = 934$ , при  $p = 0,0021 < 0,01$ ) и аутосимпатии ( $U = 984$ , при  $p = 0,0056 < 0,01$ ). Между респондентами Кластера 1 и Кластера 3 значимых различий нет: самоуважение ( $U = 611$ , при  $p = 0,96 > 0,05$ ), аутосимпатия ( $U = 599$ , при  $p = 0,85 > 0,05$ ), внутренняя неустроенность ( $U = 536$ , при  $p = 0,37 > 0,05$ ).

Выявлены гендерные различия по всей выборки в самоуважении ( $U = 1433$ , при  $p = 0,0047 < 0,01$ ) и внутренней неустроенности ( $U = 1471$ , при  $p = 0,0082 < 0,01$ ). Гендерные различия внутри кластеров обнаружены только по Кластеру 3: самоуважение ( $U = 174,5$  при  $p = 0,000397 < 0,01$ ), аутосимпатия ( $U = 244,5$ , при  $p = 0,0159 < 0,05$ ), внутренняя неустроенность ( $U = 134$ , при  $p = 0,000024 < 0,01$ ).



**Рисунок 4. Сводный график средних значений выраженности элементов эмоционально – оценочного компонента Я-концепции в выборке**

Получено значимое влияние уровня религиозного фанатизма ( $F = 10,909$ , при  $p = 0,000 < 0,01$ ), а также взаимодействия факторов «кластер» и «пол» ( $F = 4,799$ , при  $p = 0,010 < 0,05$ ) на уровень закрытости. Значимое влияние пола ( $F = 5,099$ , при  $p = 0,026 < 0,05$ ), кластера ( $F = 4,558$ , при  $p = 0,012 < 0,05$ ), а также взаимодействия факторов «кластер» и «пол» ( $F = 3,173$ , при  $p = 0,045 < 0,05$ ) на уровень самоуверенности. Значимое влияние уровня религиозного фанатизма ( $F = 5,620$ , при  $p = 0,005 < 0,01$ ), а также взаимодействия факторов «кластер» и «пол» ( $F = 3,808$ , при  $p = 0,025 < 0,05$ ) на саморуководство.

Есть значимое влияние взаимодействия показателей уровня фанатизма и пола на самообвинение ( $F = 4,443$ , при  $p = 0,014 < 0,05$ ) и самооценку ( $F = 4,403$ , при  $p = 0,014 < 0,05$ ). Значимое влияние взаимодействия факторов «кластер» и «пол» ( $F = 11,449$ , при  $p = 0,000 < 0,01$ ) а также близкое к значимому влияние уровня фанатизма ( $F = 2,841$ , при  $p = 0,062$ ) на внутреннюю конфликтность.

Значимое влияние уровня фанатизма на характеристику «Зеркального Я» ( $F = 4,102$ , при  $p = 0,019 < 0,05$ ) и на самопривязанность ( $F = 8,811$ , при  $p = 0,000 < 0,01$ ).

Есть различия между всеми женщинами и всеми мужчинами в выборке по трем показателям: закрытость ( $U = 1471,5$ , при  $p = 0,008 < 0,01$ ), самоуверенность ( $U = 1388,0$ , при  $p = 0,002 < 0,01$ ), внутренняя конфликтность ( $U = 1447,5$ , при  $p = 0,006 < 0,01$ ). И близкое к значимому различие в самообвинении ( $U = 1648,5$ , при  $p = 0,072$ ).

Есть значимые различия между верующими Кластера 1 и Кластера 2 в показателях самоуверенности ( $U = 367,0$ , при  $p = 0,02 < 0,05$ ), «Зеркального Я» ( $U = 366,5$ , при  $p = 0,019 < 0,05$ ), самопривязанности ( $U = 315$ , при  $p = 0,003 < 0,01$ ), внутренней конфликтности ( $U = 362$ , при  $p = 0,017 < 0,05$ ).

Между верующими Кластера 1 и Кластера 3 выявлено только одно значимое различие – по уровню закрытости (внутренней честности): ( $U = 426,5$ , при  $p = 0,035 < 0,05$ ).

Между респондентами Кластера 2 и Кластера 3 есть различия в закрытости ( $U = 810,5$ , при  $p = 0,0001 < 0,01$ ), самоуверенности ( $U = 1097,5$ , при  $p = 0,039 < 0,05$ ), саморуководстве ( $U = 998$ , при  $p = 0,007 < 0,01$ ), самопривязанности ( $U = 915,5$ , при  $p = 0,001 < 0,01$ ). Близкое к значимому различие обнаружено по фактору – «Зеркальное Я» ( $U = 1127,5$ , при  $p = 0,061$ ).

Значимые гендерные различия были выявлены только внутри Кластера 3: закрытость ( $U = 174,5$ , при  $p = 0,0001 < 0,01$ ), самоуверенность ( $U = 177,5$ , при  $p = 0,0001 < 0,01$ ), саморуководство ( $U = 245,5$  при  $p = 0,017 < 0,05$ ), самооценność ( $U = 237$ , при  $p = 0,011 < 0,05$ ), внутренняя конфликтность ( $U = 95$ , при  $p = 0,0001 < 0,01$ ) и самообвинение ( $U = 231,5$  при  $p = 0,009 < 0,01$ ). Близкие к значимым различия были получены по уровню самопривязанности ( $U = 287,5$  при  $p = 0,088$ ).

Таким образом, особенностью «религиозных фанатиков» является то, что они имеют четкое и однозначное мировоззрение, уверены в том, что обладают единственно верным знанием, поэтому самоуверенны, чувствуют обоснованность и последовательность своих внутренних побуждений и целей, отличаются нежеланием меняться, так как полагают, что идея, которую они воплощают в жизнь – абсолютная истина.

Мужчины с высоким уровнем фанатизма отличаются от женщин положительным самоотношением. Женщины отличаются от мужчин - большей осознанностью различных аспектов своей личности.

**В пятом параграфе** «Особенности взаимосвязей элементов Я-концепции фанатической религиозной личности с составляющими религиозного фанатизма» были установлены прямые и обратные взаимосвязи содержательных элементов Я-концепции верующих с когнитивной, эмоциональной и поведенческой компонентами религиозного фанатизма.

У верующих в Кластере 1 положительные взаимосвязи обнаружены между выраженностью фанатического поведения и религиозным аспектом представлений верующего о себе самом ( $r=0,44$ , при  $p<0,05$ ); между общим уровнем фанатизма и представлениями о себе в религиозном аспекте ( $r=0,43$ , при  $p<0,05$ ). Отрицательные связи: между фанатическими мировоззренческими представлениями и самооценностью ( $r=-0,44$ , при  $p<0,05$ ); между фанатическими эмоциональными переживаниями и самообвинением ( $r=-0,63$ , при  $p<0,05$ ); между общим уровнем фанатизма и самооценностью ( $r=-0,44$ , при  $p<0,05$ ).

У верующих в Кластере 2 положительные взаимосвязи обнаружены между фанатическими мировоззренческими представлениями и количеством индивидуальных характеристик Я-концепции ( $r=0,29$ , при  $p<0,05$ ); между фанатическими эмоциональными переживаниями и закрытостью ( $r=0,29$ , при  $p<0,05$ ); между выраженностью фанатического поведения и этническими представлениями верующего о себе ( $r=0,31$ , при  $p<0,05$ ); Отрицательные корреляционные связи: между фанатическими мировоззренческими представлениями и самопривязанностью ( $r=-0,54$ , при  $p<0,05$ ); между фанатическими мировоззренческими представлениями и

«Социальным Я» ( $r=-0,3$ , при  $p<0,05$ ); между фанатическим поведением и самооценностью ( $r=-0,29$ , при  $p<0,05$ ); между общим уровнем фанатизма и самопривязанностью ( $r=-0,32$ , при  $p<0,05$ ).

У верующих в Кластере 3 положительные взаимосвязи обнаружены между выраженностью фанатического мировоззрения и закрытостью ( $r=0,37$ , при  $p<0,05$ ); между фанатическими эмоциональными переживаниями и закрытостью ( $r=0,36$ , при  $p<0,05$ ); фанатическими эмоциональными переживаниями и самопривязанностью ( $r=0,32$ , при  $p<0,05$ ); между выраженностью фанатического поведения и саморуководством ( $r=0,28$ , при  $p<0,05$ ); выраженностью фанатического поведения и представлениями о себе в контексте учебно-профессиональных отношений ( $r=0,3$ , при  $p<0,05$ ); между общим уровнем фанатизма и закрытостью ( $r=0,39$ , при  $p<0,05$ ); общим уровнем фанатизма и самооценностью ( $r=0,27$ , при  $p<0,05$ ). Отрицательные корреляционные связи были обнаружены между фанатическими эмоциональными переживаниями и представлениями о себе в религиозном аспекте ( $r=-0,36$ , при  $p<0,05$ ).

Для мужчин Кластера 3 характерны положительные связи между выраженностью фанатического мировоззрения и самоуверенностью ( $r=0,51$ , при  $p<0,05$ ); между фанатическими эмоциональными переживаниями и закрытостью ( $r=0,45$ , при  $p<0,05$ ); между выраженностью фанатического поведения и гендерным аспектом Я-концепции ( $r=0,51$ , при  $p<0,05$ ); между общим уровнем фанатизма и открытостью ( $r=0,54$ , при  $p<0,05$ ); общим уровнем фанатизма и самоуверенностью ( $r=0,239$ , при  $p<0,05$ ). Отрицательные корреляционные связи были обнаружены между фанатическими эмоциональными переживаниями и представлениями о себе в сфере религиозных отношений ( $r=-0,48$ , при  $p<0,05$ ); между общим уровнем фанатизма и «Коммуникативным Я» ( $r=-0,4$ , при  $p<0,05$ ); между политической принадлежностью и фанатическим мировоззрением

Для женщин Кластера 3 характерны положительные связи между выраженностью фанатических мировоззренческих представлений и закрытостью ( $r=0,39$ , при  $p<0,05$ ); фанатическими мировоззренческими представлениями и самопривязанностью ( $r=0,38$ , при  $p<0,05$ ); выраженностью фанатического поведения и представлениями о себе в контексте учебно-профессиональных отношений ( $r=0,65$ , при  $p<0,05$ ).

Чем выше уровень религиозного фанатизма личности, тем большее количество взаимосвязей было обнаружено между элементами ее религиозного фанатизма и составляющими ее Я-концепции. Это свидетельствует в пользу необходимости, при проведении психокоррекции религиозной фанатической личности, осуществлять работу по изменению ее Я-концепции.

**В шестом параграфе** «Основы социально-психологической профилактики религиозного фанатизма» сформулированы рекомендации для психологов по проведению профилактики религиозного фанатизма личности.

**В заключении** диссертационного исследования представлены выводы, подтверждающие гипотезы и состоятельность положений, выносимых на защиту.

## ОСНОВНЫЕ РЕЗУЛЬТАТЫ И ВЫВОДЫ

1. Я-концепция фанатической религиозной личности (ЯФРЛ) – это совокупность всех представлений о себе личности, для которой характерно религиозное мировоззрение, обуславливающее специфические социальные и межличностные отношения, характеризующиеся дифференциацией социального окружения на сторонников и противников этого мировоззрения, а также стремление исправить мир согласно религиозной доктрине с опорой на насильственные методы воздействия, направленные на окружающих, либо на самого себя.

Структура ЯФРЛ состоит из описательного и эмоционально-оценочного компонента, а также из взаимосвязей между этими компонентами, включая их различные уровни и взаимозависимости. В социально-психологическом смысле в содержание описательного компонента входит набор представлений личности о себе самой в различных социальных аспектах (в контексте семейных, учебно-профессиональных, этнических отношений и т.д.) Эмоционально-оценочный компонент ЯФРЛ содержит эмоциональную оценку личностью этих представлений о себе.

2. Были выделены три типа Я-концепции верующего, содержательные особенности которых соотносятся с уровнем религиозного фанатизма личности: Я-концепция личности, «не склонной к религиозному фанатизму» (низкий уровень фанатизма), Я-концепция личности, «склонной к религиозному фанатизму» (средний уровень фанатизма) и Я-концепция «фанатической религиозной личности» (высокий уровень фанатизма) (ЯФРЛ). Каждый тип Я-концепции характеризуется социально-психологическими особенностями содержания представлений личности о себе самой, а также особенностями эмоциональной оценки личностью этих представлений

3. Содержательной особенностью описательного компонента ЯФРЛ является доминирование представлений верующего о себе самом в сфере религиозных отношений (Я – православный, Я – верующий, Я – сын Божий) при общем сужении спектра его представлений о себе самом в других социальных сферах.

Установлено, что, выраженность религиозного аспекта в ЯФРЛ и в Я-концепции нефанатичных верующих не отличается. Доминирование религиозных представлений о себе в ЯФРЛ происходит не за счет расширения спектра этих представлений, а за счет сужения спектра представлений о себе в семейной (Я – мать, Я – сын) и учебно-профессиональной (Я – учитель, Я – студент, Я – кондитер) социальной сферах.

В ЯФРЛ слабо выражены представления о себе в контексте какой-либо деятельности, указывающие на сниженную значимость для религиозного фанатика собственных умений, знаний, навыков, увлечений и достижений в сфере профессиональных отношений.

4. Содержательными особенностями эмоционально-оценочного компонента ЯФРЛ являются: позитивное самоотношение в сочетании с неспособностью принимать объективную информацию о себе.

Верующие с высоким уровнем фанатизма в сравнении со «склонными к религиозному фанатизму» верующими обладают более высокими показателями



аутосимпатии, самоуважения, самоуверенности, самопривязанности, меньшей готовностью к изменениям. Их характеризует большая неспособность принимать объективные стороны своей личности.

Для верующих с высоким уровнем фанатизма, как и для верующих «не склонных к фанатизму» характерна высокая самооценка, высокая степень привязанности к сложившимся представлениям о себе. При этом только у верующих с высоким уровнем фанатизма все эти показатели сочетаются с низкой способностью к рефлексии, с неспособностью к принятию объективных сторон своей личности.

5. Для ЯФРЛ характерны специфические взаимосвязи ее содержательных элементов с составляющими религиозного фанатизма:

В отличие от верующих, «склонных к религиозному фанатизму», у которых закрытость взаимосвязана только с фанатическими эмоциями, для «религиозных фанатиков» отрицание субъективно неприятной информации о себе усиливается с большей выраженностью, как фанатических эмоций, так и аспектов фанатического мировоззрения.

В отличие от верующих, «не склонных к религиозному фанатизму» и верующих, «склонных к фанатизму», у «фанатической религиозной личности» при усилении фанатического мировоззрения и фанатических эмоций самооценка повышается. Таким образом, чем более для мировоззрения фанатика характерна дихотомия и убежденность в необходимости борьбы с врагом, тем большую значимость фанатик начинает предавать себе как орудию этой борьбы, и тем больше эмоций он, в связи с этим, начинает испытывать.

В отличие от верующих, «склонных к религиозному фанатизму», у которых с развитием фанатического мировоззрения привязанность к уже сложившимся представлениям о себе падает, у «фанатической религиозной личности» с усилением фанатических эмоций и, опосредованно, фанатического мировоззрения, нарастает привязанность к сложившимся представлениям о себе самом.

У «фанатической религиозной личности» при повышении эмоционального компонента фанатизма и, опосредованно – фанатического мировоззрения, взаимоотношения с религиозным сообществом становятся менее значимыми. У «не склонных к фанатизму» верующих фанатическое поведение и, опосредованно, фанатическое мировоззрение, усиливаются при расширении представлений о себе как о субъекте религиозных отношений.

У верующих с высоким уровнем фанатизма усиление фанатического поведения сопровождается усилением учебно-профессионального аспекта Я-концепции. В отличие от верующих, «не склонных к религиозному фанатизму», у которых фанатическое поведение связано с религиозным аспектом Я-концепции, и в отличие от верующих, «склонных к религиозному фанатизму», для которых характерна взаимосвязь фанатического поведения и этнической составляющей представлений о себе.

Чем выше уровень религиозного фанатизма личности, тем больше выявлено взаимосвязей между компонентами религиозного фанатизма личности и элементами ее Я-концепции.

6. Выявлены гендерные различия в содержании ЯФРЛ:

В ЯФРЛ женщин, в отличие от ЯФРЛ мужчин, более выражены представления о себе в контексте семейных, а также учебно-профессиональных отношений. Мужчины с высоким уровнем фанатизма отличаются большим самоуважением, аутосимпатией, самоуверенностью, самооценностью и представлениями о себе как об основном источнике активности. Эмоционально-оценочный компонент Я-концепции женщин отличает большая, в сравнении с мужчинами, внутренняя неустроенность, конфликтность, самообвинение и осознанность.

Таким образом, религиозные фанатики мужчины более подвержены десоциализации. Женщины фанатики более склонны к рефлексии и менее уверены в своих взглядах, чем мужчины. Психокоррекционная работа с религиозными фанатиками- женщинами может оказаться более результативной, чем аналогичная работа с мужчинами.

Выявлены гендерные особенности взаимосвязей содержательных элементов ЯФРЛ со структурными компонентами религиозного фанатизма:

Отрицание субъективно неприятной информации о себе у женщин положительно связано с фанатическим мировоззрением; у мужчин – с фанатическими эмоциями. Также обострение фанатических эмоций у мужчин сопровождается утратой значимости взаимоотношений с религиозным сообществом.

По мере усиления фанатических мировоззренческих представлений у мужчин возрастает самоуверенность и ослабевает политическая идентичность. У женщин усиление фанатических мировоззренческих представлений связано с потерей способности к рефлексии и целостному принятию своей личности, а также с ригидностью представлений о себе и нежеланием меняться.

Дальнейшей перспективой исследования является апробация программы социально-психологической профилактики религиозного фанатизма, опирающейся на выводы, полученные в ходе настоящей работы. В перспективе также исследование конфессиональных социально-психологических особенностей Я-концепции верующих с разным уровнем фанатизма, что позволит внести еще больший вклад в концептуализацию понятия «Я-концепция фанатической религиозной личности», а также в усовершенствование методов профилактики религиозного фанатизма.

#### **Рекомендации по практическому использованию результатов**

На основе полученных результатов были сформулированы рекомендации по проведению психологической профилактики религиозного фанатизма личности:

В процессе профилактики религиозного фанатизма необходимо учитывать не только уровень фанатизма личности, но и ее гендерную принадлежность. Основная идея психокоррекции фанатической религиозной личности состоит в том, чтобы развивать у нее навыки социального взаимодействия, формировать у нее правильное отношение к учебно-профессиональным общностям и семье, развивать ее способности к рефлексии, фокусировать внимание на личных увлечениях, хобби, умениях и навыках, включать в новые формы деятельности.

## СОДЕРЖАНИЕ ДИССЕРТАЦИИ ОТРАЖЕНО В СЛЕДУЮЩИХ ПУБЛИКАЦИЯХ АВТОРА

### *Статьи, опубликованные в изданиях из перечня рецензируемых журналов, рекомендованных ВАК при Министерстве науки и высшего образования Российской Федерации*

- [1-А]. Гусева Е.С. Религиозный фактор этноидентичности русских [Текст] / Е.С. Гусева // Вестник Самарского государственного университета, 2014. № 1 (112). – С. 207-212.
- [2-А]. Гусева Е.С. Гендерные аспекты индивидуальной религиозности [Текст] / Е.С. Гусева // Известия Самарского научного центра РАН, 2014. № 2 – 2 (Том 16). – С. 329-332.
- [3-А]. Гусева Е.С. Транзактный подход к описанию религиозной личности [Текст] / Е.С. Гусева // Известия Самарского научного центра Российской академии наук, 2015. №1(4) – Том 17. – С. 882-885.
- [4-А]. Гусева Е.С. Взаимосвязь фанатизма с феноменом нетрадиционных религиозных движений [Текст] / Е.С. Гусева // Известия Саратовского университета. Серия Философия. Психология. Педагогика, выпуск 4, 2015. – С. 73-78.
- [5-А]. Ясин М.И., Гусева Е.С. Религиозность, дистресс и здоровье [Текст] / М.И. Ясин // Вестник Удмуртского университета. Серия Философия. Психология. Педагогика, 2017. Т. 27. № 1. – С. 46-51.
- [6-А]. Чернов А.Ю., Гусева Е.С. Религиозность как социально-психологический феномен [Текст] / А.Ю. Чернов // Вектор науки ТГУ. Серия: Педагогика, психология, 2018. № 4 (35) – С. 77-82.
- [7-А]. Гусева Е.С., Чернов А.Ю. Я-концепция личности с разным уровнем религиозного фанатизма [Текст] / Е.С. Гусева// Вектор науки ТГУ. Серия: Педагогика, психология, 2019. № 2 (37) – С. 73-81.

### *Другие публикации по теме диссертационного исследования*

- [8-А]. Гусева Е.С. Психологические аспекты профилактики религиозного фанатизма и экстремизма среди молодежи [Текст] / Е.С. Гусева // Духовно-нравственное воспитание детей и молодежи/ Материалы Всероссийской научно-практической конференции 2 ноября 2016 года. Ответственный редактор М.Г. Резниченко, Самара 2016. – С. 68-72.
- [9-А]. Гусева Е.С. Религиозный фанатизм как механизм психологической защиты [Текст] / Е.С. Гусева // Стратегия и тактика противодействия вызовам экстремизма и терроризма в России на современном этапе / Материалы Всероссийской научно-практической конференции 18-19 ноября 2016 г. Издательство: АЛЕФ – Махачкала, 2016. – С. 159 -162.
- [10-А]. Чернов А.Ю., Гусева Е.С. Изучение Я-концепции верующего как условие профилактики религиозного фанатизма [Текст] / А.Ю. Чернов // Материалы

Всероссийской научно-практической конференции с международным участием «Безопасность социума: гуманитарный аспект коммуникаций современности» 15-16 июня 2017 года, Тюмень: ТВВИКУ, 2017 – С. 786 -793.

- [11-А]. Гусева Е.С. Психология ложных форм религиозного фанатизма [Текст] / Е.С. Гусева // Материалы Всероссийской научно-практической конференции, посвященной 85-летию юбилею ФГБОУ ВО «Дагестанский государственный университет» 28-29 апреля 2017 г.: Психологическая поддержка подростков и молодежи в трудных жизненных и кризисных обстоятельствах: XXI век, Махачкала, 2017. – С. 100-104.
- [12-А]. Гусева Е.С. Психологические критерии ложного религиозного фанатизма [Текст] / Е.С. Гусева // Материалы научной сессии ВолГУ 27-28 апреля 2017 г. – С.499-504.
- [13-А]. Гусева Е.С., Султанахмедова З.Г. Исследования образа мусульманина и православного у студентов Махачкалы и Самары [Текст] / Е.С. Гусева // Всероссийский исламоведческий форум «Ислам и исламоведение в современной России», 2019. – С. 459-464.
- [14-А]. Гусева Е.С., Чернов А.Ю. Трудности субъективной оценки личной религиозности у мусульман-мигрантов [Текст] / Е.С. Гусева // XXI международная научно-практическая конференция «Фундаментальная наука и технологии: перспективы и разработки», 2020. 3 XXI – С.48-51.
- [15-А]. Гусева Е.С., Чернов А.Ю. Религиозное самосознание мусульман-мигрантов как фактор адаптации к новой культурной среде [Текст] / Е.С. Гусева // XXI международная научно-практическая конференция «Фундаментальная наука и технологии: перспективы и разработки», 2020. 3 XXI – С. 45-46.
- [16-А]. Психологическая профилактика религиозного фанатизма: учебно-методическое пособие для образовательной программы 37.03.01 Психология / автор составитель Е.С. Гусева. – Самара: САМАРАМА, 2020. – 40с.
- [17-А]. Чернов А.Ю., Буланова И.С., Гусева Е.С. Характеристика трудностей общения студентов-мигрантов [Текст] / А.Ю. Чернов // Человеческий фактор: Социальный психолог, 2021. №1 (41) – С. 589-597.
- [18-А] Гусева Е.С., Чернов А.Ю. Взаимосвязь толерантности к неопределенности с составляющими личной религиозности [Текст] / Е.С. Гусева // II Всероссийская научно-практическая конференция с международным участием «Человек в условиях неопределенности», 2021. – С. 103-106.
- [19-А]. Гусева Е.С., Султанахмедова З.Г. Классификация видов религиозного фанатизма [Текст] / Е.С. Гусева // XIV Международная научно-практическая конференция «Диалог культур и диалог в поликультурном пространстве: единство в многообразии культурных кодов», посвященная 90-летию ДГУ, 2021 – С. 128-132.
- [20-А]. Гусева Е.С. Психологические основания идеологии [Текст] / Е.С. Гусева // Всероссийская научная конференция с международным участием «Конфликт идеологий: философские, социально-политические и культурно-исторические аспекты», 2022. – С. 267-270.

**МДФМТ ТО «ДОНИШГОҶИ ДАВЛАТИИ ВОЛГОГРАД»**

**Ба ҳукуки дастнавис**

**УДК: 316.6+23/28**

**ББК: 88.5 (2 рус)**

**Г- 96**

**Гусева Евгения Сергеевна**

**ХУСУСИЯТҶОИ МАН-КОНСЕПСИЯИ ШАХСИЯТИ  
МУТААССИБИ ДИНӢ**

**Ихтисос**

**19.00.05 – Психологияи иҷтимоӣ  
(илмҳои психологӣ)**

**АВТОРЕФЕРАТИ**

**диссертатсия барои дарёфти дараҷаи илмии  
номзади илмҳои психологӣ**

**Душанбе-2025**

Диссертатсия дар кафедраи психологияи МДФМТ ТО «Донишгоҳи давлатии Волгоград» иҷро шудааст

**Роҳбари илмӣ:**

**Чернов Александр Юревич** – доктори илмҳои психологӣ, дотсент, профессори кафедраи фанҳои педагогика, психология ва коммуникативии Муассисаи давлатии федералии мухтори таълимии (МДФМТ) таҳсилоти олии «Академияи давлатии тарбияи ҷисмонии Волгоград»

**Муқарризи расмӣ:**

**Шарапов Вячеслав Викторович** – доктори илмҳои психологӣ, дотсент, профессори кафедраи педагогика ва психологияи Донишгоҳи давлатии иҷтимоӣ-педагогии Самара;

**Шарипова Мадина Ёдгоровна** – номзоди илмҳои психологӣ, дотсенти кафедраи психологияи Донишгоҳи миллии Тоҷикистон

**Муассисаи пешбар:**

Донишгоҳи славянии Россия-Тоҷикистон

Ҳимояи диссертатсия 10 апрели соли 2025 соати 10:00 дар ҷаласаи шурои диссертатсионии 6D.KOA-066-и назди Донишгоҳи миллии Тоҷикистон (734025, Ҷумҳурии Тоҷикистон, ш. Душанбе, к. Буни Ҳисорак, шаҳраки донишҷӯён, факултети фалсафа) баргузор мегардад.

Бо диссертатсия ва автореферати он дар китобхонаи илмии Донишгоҳи миллии Тоҷикистон бо суроғи 734025, ш. Душанбе, хиёбони Рудакӣ, 17 ва сомонии расмии ДМТ <http://www.tnu.tj>. шинос шудан мумкин аст.

Автореферат «\_\_\_» \_\_\_\_\_ соли \_\_\_\_\_ фиристода шуд.

Котиби илмии шурои диссертатсионӣ:  
н.и. пс., дотсент



Сафарова З.Р.

## МУҚАДДИМА

**Мубрамии мавзуи таҳқиқот.** Аҳаммияти таҳқиқот дар омӯзиши падидаи Ман-концепсия, ки яке аз масъалаҳои асосии психологияи иҷтимоӣ маҳсуб меёбад, зоҳир мегардад.

Ман-концепсия дар психологияи иҷтимоӣ аз паҳлуҳои гуногун ва тавҷаб бо дигар падидаҳои психологӣ ва иҷтимоӣ психологӣ мавриди таҳқиқ қарор мегирад (А.Г. Абдуллин, 2012; Р.Бернс, 1986; Г.М. Галуцкий, 2018; С.Т. Джанерьян, 2005; Н.А. Ефремова, 2004; И.С. Кон, 1981; А.В. Косов, 2016; Е.И. Кустова, 2016; Дж. Мид, 2009; О.Н. Молчанова, 2016; А.М. Рикель, 2012; Т.А. Рощенко, 2018; Л.В. Рыкман, 2004; Е.Т. Соколова, 1989; А.Г. Спиркин, 2011; В.В. Столин, 1983; О.Д. Халтагарова, 2003; И.И. Чеснокова, 1977 ва дигарон). Самти муҳимми таҳқиқот ошкор кардани хусусиятҳои хоси Ман-концепсия ҳамчун ҷузъи шуури динӣ ва худшиносӣ мебошад (К.М. Антонов, 2015; А.Г. Асмолов, 2001; И.С.Буланова, 2015; Н.С. Китча, 2010; Р. Лифтон, 1986; И.С. Маслов, 2018; Л. Рэмбо, 1993; А.А. Романова, 2017; И.Э. Соколовская, 2013; О.М. Сорокина, 2010; Э. Хоффер, 2001; М.И. Ясин, 2016).

Аммо хусусиятҳои иҷтимоӣ психологии Ман-концепсия дар робита бо таассуби динӣ ошкорнашуда боқӣ мемонанд. Таассуби динӣ ҳамчун хориқай иҷтимоӣ ва иҷтимоӣ психологӣ дар адабиёти илмӣ ватанӣ ва хориҷӣ борҳо мавриди таҳлил қарор дода шудааст. Муаллифони гуногун, ки таассубро ҳамчун шакли таҳрифшудаи диндорӣ меҳисобанд, одатан, танҳо ба яке аз ҷузъҳои он диққат медиҳанд: маърифатӣ, эмотсионалӣ ва ё рафторӣ (С.Артерберн, 2004; И. А.Беляев, 2011; Н. А. Бердяев, 1997; О. А. Войновская, 2016; В. В. Ким, 2012; Р. К. Омелчук, 2011; Ч. Рудин, 1969; Д.М. Угринович, 1982)<sup>1</sup>. Ҳамзамон, дар бобати муҳтаво, сохтор ва хусусиятҳои функционалии Ман-концепсия вобаста ба дараҷаи таассуби динӣ ва хусусиятҳои зоҳиршавии он дар рафтори инсон маълумот вучуд надорад. Бе муқаррар кардани махсусияти муносибатҳои Ман-концепсияи шахс ва таассуби динӣ, донишҳои илмӣ дар бораи ин падида аз нуқтаи назари психологияи иҷтимоӣ муҳим ва номукамал боқӣ мемонад.

Аз нигоҳи ҷанбаи амалӣ аҳаммияти қор бо оқибатҳои номатлуби эҳтимолияти зухуроти Ман-концепсияи таассуби динӣ, ба монанди: таассуби динӣ ва экстремизм, низоъҳои байниконфессиявӣ байниэтникӣ, инчунин, норасоии воситаҳои созгори пешгирии иҷтимоӣ психологии ин падидаҳо дар ҷомеа алоқаманд аст. Таассуби динӣ то имрӯз ба силоҳи ғоявӣ элитаҳои ҳоким дар мубориза баҳри пешгирии инқилобҳои иҷтимоӣ ва миллӣ-озодихоҳӣ, барои нигоҳ доштани тартиботи муосири ҷаҳонӣ табдил ёфтааст. Он ба яке аз воситаҳои муборизаи сиёсӣ мубаддал гардида, аз ҷониби элитаҳои сиёсӣ назорат, маблағгузорӣ ва идора карда мешавад

---

<sup>1</sup> Arterburn S. Toxicfaith: Experiencing healing from painful spiritual abuse – Colorado Springs, 2004. – 269 p. Беляев И.А. Религиозный фанатизм как иллюзорная компенсация недостаточности духовно-душевных составляющих целостного миропонимания// Вестник Челябинской государственной академии культуры и искусств. – 2011. – №4 (28). – С. 68-71.

(М.Я. Яхёев, 2006)<sup>1</sup>. Дар натиҷа, имрӯз дар асри ҷаҳонишавӣ ва рақобати динӣ дар минтақаҳои гуногуни ҷаҳон авҷи таассуби динӣ, ки бо зухуроти барои ҷомеа хатарнок, ба монанди терроризм ва экстремизм зич алоқаманд аст, мушоҳида мегарданд. Гурӯҳҳои мутаассиб на танҳо истифода мешаванд, балки аз ҷониби ҳама гуна қувваҳои сиёсӣ барои иҷрои вазифаҳои муайяни худ, ки аксар вақт ба ғояҳои арзишманди узви одии мутаассиб мувофиқат намекунанд, моҳирона таъсис дода мешаванд.

Ҳамин тавр, мубрамияти таҳқиқоти мазкур бо он муайян карда мешавад, ки он ба ҳалли проблемаи муҳими илмӣ, ки то ҳол дар психологияи иҷтимоӣ роҳи ҳалли кофии ҳудро наёфтааст, нигаронида шудааст. Моҳияти масъала дар он зоҳир мегардад, ки саволҳои вобаста ба мазмуни иҷтимоӣ психологии Ман-концепсияи таассуби динӣ, хусусияти гендерии он, ҳамбастагии он бо соҳаҳои когнитивӣ, эмотсионалӣ ва рафтории шахс бечавоб мемонанд. Масъалаи таҳқиқ ва пешгирии иҷтимоӣ-психологии таассуби динӣ низ то ҳол роҳи ҳалли ҳудро наёфтааст. Тавсеаи низоҳи ва ҷангҳои динӣ дар ҷаҳони муосир, хавфи таҳдидҳои террористии ба амалҳои мутаассибони динӣ вобастабуда мубрамияти таҳқиқро дучанд мегардонад. Тибқи гуфтаҳои мутахассис оид ба таҳқиқи терроризм Д.В. Олшанский (2002)<sup>2</sup>, бештари террористон мутаассибони динӣ буда, экстремизм бо таассуб ва терроризм зич алоқаманд аст. Дар ин росто аз рӯйи маълумоти расмӣ саридораи омори ҳуқуқии Прокуратураи генералии Федератсияи Россия аз моҳи январ то моҳи ноябри соли 2022 2109 ҷинояти характери террористидошта ва 1407 ҷинояти самти экстремистӣ ба қайд гирифта шудааст.

Муаллифон З. Бешукова, 2022; Л.Н. Додхудоева, 2014; К.А. Қудратов, 2012; Н.Д. Маҳмадизода, 2020; А.Муминов, 2012; К.Х. Раҳимов, 2023<sup>3</sup> ва дигарон аҳаммияти мушкилоти амнияти миллии Ҷумҳурии Тоҷикистонро, ки бо таҳдиди терроризм, таассуби динӣ ва ифротгароӣ алоқамандӣ дорад, таъкид мекунанд.

Н.Д. Маҳмадизода (2020) ифротгароии террористиро муҳимтарин мушкилоти на танҳо давлат, балки дар маҷмӯъ ҷомеаи шахрвандӣ медонад. Н.Д. Маҳмадизода (2020) ва А. Мӯминов (2012)<sup>4</sup> паҳншавии таассуби динӣ ва ифротгароиро бо падидаи ҷаҳонишавӣ дар ҷаҳони муосир мепайванданд. Маҳз ҷаҳонишавӣ ба ворид шудани унсурҳои бегона ба фарҳангҳои миллий, ба рушди рақобати бозорӣ ва тафаккури либералӣ мусоидат мекунад, ки барои онҳо ҳама чиз иҷозат дода шудааст ва озодӣ низ ҳамин гуна фаҳмида мешавад.

<sup>1</sup> Яхьяев М. Я. Религиозный фанатизм как социально-исторический феномен: автореф. дис. ... д-ра филос. наук, Махачкала, 2006. – 48 с.

<sup>2</sup> Олшанский Д.В. Психология терроризма – СПб.: Питер, 2002. – 288 с.

<sup>3</sup> Бешукова З.М. Эволюция понятия «Экстремистская деятельность» (Экстремизм): опыт Российской Федерации и Республики Таджикистан – Сборник статей V Международной научно-практической конференции – Могилев: 2022. – С. 217-219.

<sup>4</sup> Маҳмадизода Н.Д. Проявления религиозно-политического экстремизма в условиях развития таджикского общества и способы его минимизации: автореф. дис. ... д-ра филос. наук – Душанбе, 2020. – 42 с.



Мубрамияти таҳқиқоти маҳз намояндагони конфессияи православӣ дар он аст, ки Масехияти Православӣ имрӯз на танҳо дини паҳншуда ва расман дар ҳудуди Федератсияи Россия иҷозатдодашуда мебошад, балки он бо тарғиботи фаёлона дастгирӣ карда шуда, дар муассисаҳои таълимии мактабӣ омӯхта мешавад, шабакаҳои телевизионӣ ва ВАО-и худро дорад. Тибқи пурсиши гузаронидашудаи Маркази умумироссиягии омӯзиши афкори чома (МУОАҶ (ВЦИОМ)), дар соли 2019 аз нисф зиёди шаҳрвандони Федератсияи Россия (68%) худро ба сифати намояндаи масехияти православӣ меҳисобанд. Илова ба ин, мувофиқи маълумоти маркази иттилоотию таҳлилии «Сова» дар ФР чунин гурӯҳҳои православию радикалӣ, ба монанди «Божья воля» (соли 2013 ба муассисаҳои фарҳангии шаҳри Москва ҳучум кардаанд), «Сорок Сороков» (аз 2013 фаъолият мекунад, аъзои ташкилот рақибони сохтмони маъбадхоро латуқӯб мекунад), «Народный Собор» ва ғ. (И.А. Грошева, И.Л. Грошев, 2016) фаъолият мекунад.

**Дараҷаи таҳқиқи мавзуи илмӣ.** Имрӯзҳо масъалаи Ман-консепсияи шахсияти мутаассиби динӣ ба таври кофӣ таҳқиқ нашудааст. Масалан, Д. С.Крюков (2008) қайд мекунад, ки таҳқиқоти махсус дар бораи хусусиятҳои сохтор ва ҷанбаҳои динамикии Ман-консепсияи фарди диндор вучуд надорад. Ба сифати намунаи асарҳо, ки ба мавзуи кор наздикӣ дорад, метавон ба рисолаи И.С. Буланова (2015) таъя кард, ки дар он масъалаҳои мурочиати динӣ баррасӣ карда мешаванд. Дар таҳқиқоти худ И.С.Буланова муқаррар кардааст, ки тағйири худшиносӣ аз рӯи намуди аскептикӣ заминаи шаклҳои харобиовари динӣ мебошад, ки таассуби диниро ҳам ба он дохил кардан мумкин аст. Аммо ин муҳаққиқ низ проблематикаи Ман-консепсияро баррасӣ намекунад. Мавзуи мазкур таваҷҷуҳи муаллифони дигарро ба худ ҷалб кардааст. Аз ҷумла, К.М. Антонов (2015) қайд мекунад, ки тамоми соҳаҳои ҳаёти шахс пас аз рӯ овардан ба дин мазмуни динӣ пайдо мекунад. А.Г. Асмолов (2001) фикрронии гурӯҳии мутаассибони диниро қайд менамояд. А. Ассор (2004) дар хусуси худшиносии мусбати шахс ҳамчун шартӣ ҳамоҳангии динӣ сухан меронад. С. Батсон (1982) омилҳои ташаккули эътиқоди доғмавии диндорро дар бораи худ ва ҷаҳон шарҳ медиҳад. Н.С. Китча, 2010; Р. Лифтон, 1986; Л. Рембо, 1993; М.И. Ясин, 2016 низои дохилии шахсияти диндорро ба риштаи таҳқиқ мекашанд. П. Контсен (2011)<sup>1</sup> худшиносии диффузиявии мутаассиб, инчунин, нобоварӣ ба ҷаҳон, хисси шарм ва аз сар гузаронидани «комплекс Эдипӣ»-и ўро қайд мекунад. И.С. Маслов (2018)<sup>2</sup> дар хусуси тафсири нодурусти меъёрҳои динӣ аз ҷониби мутаассибон баррасӣ менамояд. А.Мўминов (2012)<sup>3</sup> дар бораи унсурҳои мифологияи шуури мутаассибон ва ифротгароёни динӣ, дар бораи безътиноӣ кардани мутаассибон ба воқеият, муносибати нафратангези ў ба марг ва

<sup>1</sup> Концен П. Фанатизм. Психологический анализ этого ужасного явления – Х., 2011. – 388 с.

<sup>2</sup> Маслов И.С. Религиозный фанатизм как форма правового нигилизма // Общественная безопасность, законность и правопорядок в III тысячелетии. – 2018. – № 4-1. – С. 291-295.

<sup>3</sup> Муминов А. Основные причины религиозного экстремизма // Ученые записки Худжандского государственного университета им. академика Б. Гафурова. – 2012. – № 1 (29). – С. 202-214.

беқурбшавии ҳаёти худ ишора мекунад. И.Э. Соколовская (2013) дар бобати худдарккунии номуназзани диндорони калисои православии рус (КПР) баҳс менамояд. О.М. Сорокина (2010) хусусиятҳои худшиносии кӯдакони оилаҳои диндорро таҳқиқ мекунад. Э. Хоффер (2001) дар бораи хориқаи аз худ бегонашавии шахсияти мутаассиби динӣ менависад.

Баъзе муаллифон ба ин масъала танҳо бавосита дахл намуда, ҳангоми шарҳи хориқаҳои ҷудоғонаи психологӣ, ки онҳоро метавон аз ҷумла, ба зоҳиршавии Ман-концепсияи шахсияти мутаассиби динӣ дохил намуд, ба он тавачҷуҳ кардаанд. Масалан, хориқаи худшиносии динӣ дар сохтори умумии худшиносии шахс (З.М.Гачимурадова, 2016)<sup>1</sup>; алоқаи мутақобилаи худшиносии динӣ бо худшиносии иҷтимоӣ-сиёсӣ (Ҷ. Ассманн, 2016; М. Базедау, 2016)<sup>2</sup>; хориқаи худшиносии коллективӣ дар гурӯҳи динӣ (Г.М. Галутский, 2018)<sup>3</sup>; шабоҳат ва тафовути сохтори имон (эътиқод) дар намоёндагони мазҳабҳои гуногун (Н. Хон, 2016)<sup>4</sup>; хусусиятҳои муносибат байни аъзоён дар дохили эътиқоди динӣ (Л. Виторино, 2018) ва дигарон.

Дар илми психология хориқаи таассуби динӣ имрӯз таърифи пурраю универсалӣ пайдо накардааст. Дар бисёр ҳолатҳо он ба хусусиятҳои ягон ҷанбаи психикаи мутаассиб: соҳаи маърифатӣ, эмотсионалӣ ва рафтории шахс шарҳ дода мешавад (В.В. Ким, 2012; Р. Тетен, 2020).

Дар ин росто қайд мегардад, ки дар андозагирии гуногуни иҷтимоӣ мутаассибии шахсият якранг зоҳир намегардад (У. Сусило, 2019), ки ин таҳқиқ ва шарҳи онро мураккаб месозад. Ҳамчунин, истифодаи ҳуди истилоҳи «таассуби динӣ» на бо мавҷудияти хориқаи воқеии ба ӯ мувофиқ, балки шароитҳои иҷтимоии сиёсӣ идеологӣ асос меёбад (Ю.М. Власова, 2019).

Дар баробари ин, мавҷудияти тавсифи назариявии таассуби динӣ ба сифати тавсифдиҳандаи нисбатан устувори шахс (И.А. Беляев, 2011; О.А. Войновская, 2016; Э.Г. Исоева, 2016; П. Контсен, 2011; К. Маримаа, 2011; Г. Олпорт, 1998; Г.В. Старшенбаум, 2006; М.Я. Яхёев, 2006 ва диг.) имкон медиҳад, то мафҳуми «шахсияти мутаассиби динӣ»-ро тарзе истифода намоем, ки он (шахс) дорои ҷунин тавсифдиҳандаҳои иҷтимоию психологӣ, ба монанди: муқарраркунӣ аз рӯи ғояи динӣ, тақсимои амиқи муҳити иҷтимоӣ ба тарафдорон ва рақибони ин ғоя, ки дар кӯшиши тағйир додани ҷаҳон бо истифодаи усулҳои зӯрварии таъсирирасонӣ, ё ба дигар аъзоёни ҷомеа ё ба худ равона шудааст, зоҳир мешавад.

Вале хориқаи шахсияти мутаассиби динӣ дар илми психология то ҳол танҳо аз нигоҳи назариявӣ вучуд дошта, мавриди истифодаи амалии он

<sup>1</sup> Гаджимурадова З.М. Специфика и возможные пути решения проблем религиозного экстремизма в молодежной среде Северного Кавказа // Развитие личности. – 2016. – № 2. – 16-31.

<sup>2</sup> Assmann J. Totale Religion. Ursprünge und Formen puritanischer Verschärfung – Wien: Picus Verlag, 2016. – 184 p  
Basedau M. Bad religion? Religion, collective action, and the onset of armed conflict in developing countries/ M. Basedau, B. Pfeiffer, J. Vullers – 2016. – vol. 60. – P. 226-255.

<sup>3</sup> Галуцкий Г.М. Формирование культурной политики: Я-концепция против Мы-концепции / Г.М. Галуцкий // Труды Санкт-Петербургского государственного института культуры. – 2018. – Т. 2016. – С. 65-78.

<sup>4</sup> Khon N. Religious Fanatic to Maturity in Faith: Cross-confessional Tolerance as a Way to Understand Emotional Components of Others // Procedia - Social and Behavioral Sciences. – 2016. – P. 260-264.

дида намешавад. Аз ин рӯ, Ман-концепсияи шахсияти мутаассиби динӣ то ҳанӯз аз нигоҳи амалӣ омӯхтанашуда боқӣ мемонад.

Дар асоси таҳлили адабиёти илмӣ ихтилофи назарҳо ошкор карда шуданд:

- байни зарурати омӯзиши хусусиятҳои муҳтавои Ман-концепсияи таассуби динӣ ва нокифоягии таҳқиқоти илмии амалӣ бахшида ба масъалаи мазкур;

- байни зарурати омӯзиши вобастагии рафтори иҷтимоии мутаассиби динӣ, тафаккур ва соҳаи эмотсионалии ӯ ба муҳтавои хусусиятҳои Ман-концепсия ва мавҷуд набудани таҳқиқоти илмии амалӣ бахшида ба масъалаи мазкур;

- байни талабот ба пешгирии босамари иҷтимоию психологӣ таассуби динӣ байни аҳоли ва нокифоягӣ дар таҳияи барномаи пешгирӣ.

Зарурати бартараф кардани ихтилофоти зикршуда боиси ба миён омадани проблемаҳои таҳқиқоти мазкур мегардад: хусусиятҳои мундариҷаи иҷтимоию психологӣ шахсияти мутаассиби динӣ кадомҳоянд, робитаи мутақобилаи онҳо бо ҷанбаҳои маърифатӣ, аффеқтивӣ ва рафторӣ мутаассиби динӣ чӣ гуна аст ва чӣ тавр метавон ин хусусиятҳоро ҳангоми таҳияи барномаи пешгирии иҷтимоию психологӣ таассуби динӣ дар байни аҳоли истифода бурд.

### **Алоқа бо барномаҳо (лоихаҳо) ва мавзӯҳои илмӣ**

Кори диссертатсионӣ дар доираи корҳои илмӣ-тадқиқотии кафедраи психологияи Донишгоҳи давлатии Волгоград, инчунин кафедраи психологияи иҷтимоии Донишгоҳи миллии Тадқиқотии Самара ба номи академик С.П. Королев 2020-2025 сс., ки ба омӯзиши Ман-концепсия ва худшиносии шахсият нигаронида шудааст, иҷро гардидаанд.

## **ТАВСИФИ УМУМИИ ТАҲҚИҚОТ**

**Мақсади таҳқиқот дар зоҳир** кардани хусусиятҳои иҷтимоию психологӣ мундариҷаи Ман-концепсияи шахсияти мутаассиби динӣ ва хусусиятҳои алоқамандии ин мундариҷа бо ҷаҳонбинии мутаассиби динӣ, эмотсияҳо ва рафтор асос меёбад.

### **Вазифаҳои таҳқиқот:**

#### **1. Вазифаҳои назариявӣ:**

1. Таҳлили назариявии адабиёти илмӣ аз рӯи масъалаи гузошташуда.

2. Ифода кардани мафҳуми Ман-концепсияи шахсияти мутаассиби динӣ.

3. Коркарди тарҳи назариявии мундариҷаи Ман-концепсияи шахсияти мутаассиби динӣ.

#### **2. Вазифаҳои методӣ:**

1. Дар асоси таҳлили назариявии масъалаи гузошташуда муайян кардани тағйирёбандаҳои вобаста ва мустақил.

2. Мавриди истифодаи амалӣ қарор додани тағйирёбандаҳо ва интиҳоб намудани воситаҳои ташхисӣ.

3. Коркарди методикаи ташхиси дараҷаи мутаассибии динӣ.

4. Интиҳоби гурӯҳи таҳқиқотӣ ва онро аз рӯйи дараҷаи мутаассибии динӣ ба гурӯҳҳои хурди таҳқиқоти ҷудо намуданд.

### **3. Вазифаҳои эмпирикӣ:**

1. Муқоисаи ҷузъиёти мундариҷаи Ман-концепсия бо озмудашавандагони дорои дараҷаҳои гуногуни таассуби динӣ.

2. Муайян кардани хусусиятҳои мундариҷавии Ман-концепсияи шахсони дорои дараҷаи баланди таассуб.

3. Санҷиши алоқамандии ҷузъиёти мундариҷаи Ман-концепсия бо ҷанбаҳои сохтори таассуби динӣ.

4. Зоҳир кардани хусусиятҳои алоқамандӣ байни ҷузъиёти мундариҷаи МАН-концепсия бо ҷанбаҳои таассуби динӣ, ки ба озмудашавандагони дорои дараҷаи баланди мутаассиби динӣ хос мебошад.

5. Муқоиса кардани хусусиятҳои мундариҷаи Ман-концепсия дар мардҳо ва занони дорои дараҷаи баланди таассуби динӣ.

### **4. Вазифаҳои амалӣ:**

Таҳияи тавсияҳо оид ба амалӣ кардани асосҳои иҷтимоӣ-психологии пешгирии таассуби динӣ.

**Объекти таҳқиқот:** Ман-концепсияи шахсияти мутаассиби динӣ.

**Предмети таҳқиқот:** мазмуни ҷанбаҳои тавсифӣ ва эмотсионалию арзёбии Ман-концепсияи шахсияти мутаассиби динӣ ва алоқамандии он бо ҷаҳонбинии мутаассиби динӣ, эмотсияҳо ва рафтор мебошад.

**Фарзияи умумӣ:** Ман-концепсияи шахсияти мутаассиби динӣ дорои хусусиятҳои мундариҷавие мебошад, ки онро ҳамчун Ман-концепсияи ба намояндагони гурӯҳҳои иҷтимоии мутаассиби динӣ хос аз Ман-концепсияи диндорони ғайримутаассиб фарқ мекунонад.

Инчунин, **фарзияҳои ҷузъӣ** низ муайян шудааст:

1. Ман-концепсияи шахсияти мутаассиби динӣ бо хусусияти мундариҷавии ҷанбаи тавсифии худ, ки он аз Ман-концепсияи диндорони ғайримутаассиб тафовут дорад, тавсиф мегардад.

2. Ман-концепсияи шахсияти мутаассиби динӣ бо хусусияти мундариҷавии ҷанбаи эмотсионалию арзёбии худ, ки онро аз Ман-концепсияи диндорони ғайримутаассиб фарқ мекунонад, тавсиф дода мешавад.

3. Ман-концепсияи шахсияти мутаассиби динӣ бо хусусиятҳои алоқамандии ҷузъиёти мундариҷавии он бо ҷанбаҳои таассуби динӣ: рафтор, эмотсияҳо ва тасаввуроти ҷаҳонбинии мутаассибона, ки онро аз Ман-концепсияи диндорони ғайритаассуб фарқ мекунонад, тавсиф карда мешавад.

4. Мундариҷаи Ман-концепсияи шахсияти мутаассиби динӣ хусусиятҳои гендерӣ дорад.

**Марҳилаҳои тадқиқот:** тадқиқоти назариявӣ ва эмпирикӣ аз соли 2015 то 2020 гузаронида шудаанд ва аз чор марҳила иборат мебошад.

Марҳилаи якум (2015-2017) аз таҳлили назариявии таҳлили Ман-концепсияи таассуби динии шахсият, муайянкунии детерминанти таассуби динӣ, хусусиятҳои сифатии он, сохтани модели назариявии Ман-концепсияи таассуби динии шахсиятро дар бар гирифтааст. Нақшаи эмпирикии тадқиқот тартиб дода шудааст: мақсад, вазифа, воҳид ва мухтавои он муайян гардиданд. Фарзияи корӣ таҳия гардид, тағйирёбандаҳо амалиёткунонида шуд, асбобу анҷомҳои таҳлили интиҳоб гардиданд.

Дар марҳилаи дуюм (2017) пурсиши таҳлили таассуби динӣ таҳия гардидааст.

Дар марҳилаи сеюм (2018) бевосита тадқиқоти эмпирикии Ман-концепсияи шахсияти динӣ амалӣ карда шуданд.

Дар марҳилаи чорум (2020) коркарди математикии маълумотҳои дар рафти тадқиқот гирифташуда иҷро гардиданд, ки аз таҳлили миқдорӣ ва сифатӣ иборат буд. Тасниф ва тафсири натиҷаҳои гирифташуда, тасвияи хулосаҳо, таҳияи тавсияҳо аз рӯи пешгирии таассуби динӣ амалӣ карда шуд.

**Асоси назариявӣ методологии таҳқиқотро ташкил карданд:**

- назарияҳои баррасикунандаи диндорӣ ҳамчун падидаи иҷтимоӣ психологӣ (В.Вундт, 2018; Р.М. Грановская, 2010; А.М. Двойнин, 2016; В.И. Носович, 1983; Д.М. Угринович, 1982; Э. Фромм, 2010 ва диг.);

- роҳёфти сохторӣ ба падидаи таассуби динӣ (М.Я. Яхьяев, 2006);

- роҳёфти системавӣ ба омӯзиши Ман-концепсия (М.С. Кон, 1981; В.Б. Олшанский, 2002);

- назарияҳои Ман-концепсия, ки дар сохтори он ба сифати асосӣ ҷанбаҳои тавсифӣ ва эмотсионалиро арзёбӣ ҷудо карда мешаванд (Р. Бернс, 1986; С.Р. Пантелеев, 1991; А.Г. Спиркин, 2011);

- назарияҳои Ман-концепсия ва ҳудудҳои шахсиятро дар заминаи муносибати байниҳамдигарӣ бо муҳити иҷтимоӣ баррасӣ мекунанд (Р. Бернс, 1986; А.Н. Леонтев, 1999; В.С. Мерлин, 2009; Д.Г. Мид, 2009; С.Л. Рубинштейн, 2003; А.Г. Спиркин, 2011; В.В. Столин, 1983; Т. Шибутани, 1969 ва диг.)

**Асосҳои методологии таҳқиқот.** Таҳқиқот бо таърих ба чунин принципҳои асосии методологии психология гузаронида шуд: ягонагии назария ва амалия, детерминизм, рушд, системанокӣ ва объективият. Таҳқиқот ҷавобгӯии принципи объективизми методологии Т. Флурнуа (1913) буда, дар таҳқиқотҳои психологии равандҳои динӣ истифода мешавад.

Дар рисола маҷмуи **методҳои таҳқиқотии** ба ҳам алоқаманд ва мувофиқ ба мақсад, объект ва предмет истифода гардиданд:

1. Назариявӣ – таҳлили назариявии адабиёти психологӣ, фалсафӣ оид ба масъалаи таассуби динӣ.

2. Эмпирикӣ – методҳои ташхиси психологӣ, методҳои математикии коркарди миқдории маълумоти аз таҳқиқот ҷамъоваришуда (W-критерияи Шапиро-Уилка, U-критерияи Манн-Уитни, коэффитсиенти коррелятсияи rs Спирмен, критерияи  $\chi^2$  Пирсон, таҳлили омилҳои тасдиқкунанда.

**Сарчашмаи тадқиқот** бо назарияҳои илмӣ ва натиҷаҳои эмпирикии равоношиносон ва вайласуфони маъмул пешниҳод гардидаанд.

#### **Асосҳои эмпирикии тадқиқотӣ**

Асоси эмпирикии тадқиқотро муносибати амалии муаллифи диссертатсия ба воҳиди тадқиқшаванда; омӯзиши адабиёти илмӣ-методӣ; таҳияи пурсиши ташхиси таассуби динӣ; таҳлил ва ҷамъбаस्तкунии натиҷаҳои гирифташудаи тадқиқот ташкил намуданд.

**Заминаҳои эмпирикии таҳқиқотро** диндорони маъбадҳои православиини шаҳри Самара ташкил намудаанд: Маъбад ба номи Шаҳиди Бузург Татяна ва маъбад ба шарафи ҳамаи бузургон. Ҳамагӣ дар таҳқиқот 129 нафар аз 17 то 68-сола иштирок намуданд. Аз онҳо: занон – 75 нафар (58 %), мардҳо – 54 нафар (42 %).

**Натиҷаҳои асосӣ ва нағзҳои илмӣ таҳқиқот аз инҳо иборат аст:**

- модели назариявии муаллифии Ман-консепсияи шахсияти мутаассиби динӣ таҳия шудааст;

- коркарди саволномаи ташхиси таассуби динӣ, ки асоси онро тасаввурот дар бораи таассуби динӣ ҳамчун хориқаи иҷтимоӣ-психологии сохторӣ ташкил медиҳад;

- хусусиятҳои мундариҷавии ҷанбаҳои тавсифӣ, эмотсионалию арзёбии Ман-консепсияи шахсияти мутаассиби динӣ ошкор карда шудаанд;

- алоқамандии ҷузъётҳои мундариҷавии ҷанбаҳои тавсифӣ, эмотсионалию арзёбии Ман-консепсияи шахсияти мутаассиби динӣ бо тасаввуроти ҷаҳонбинии мутаассибона, эмотсияҳои мутаассибона, инчунин, бо рафтори мутаассибонаи ҳам экстравертӣ ва ҳам интравертӣ муқаррар шудаанд;

- хусусиятҳои гендерии мундариҷаи ташкилдиҳандаҳои тавсифӣ, эмотсионалию арзёбии Ман-консепсияи шахсияти мутаассиби динӣ, инчунин, хусусиятҳои гендерӣ дар алоқамандии ҷузъиёти мундариҷаи Ман-консепсия бо ҷанбаҳои асосии таассуби динӣ муайян гардиданд;

- зоҳиршавии хусусиятҳои гендерии ҷузъҳои сохтории таассуби динӣ, инчунин, возеҳияти тасаввуроти ҷаҳонбинии мутаассибона, эмотсия ва рафтори мутаассибона дар дараҷаҳои гуногуни таассуби динӣ муайян карда шудаанд.

#### **Нуктаҳои ба ҳимоя пешниҳодшаванда:**

1. Ман-консепсияи шахсияти мутаассиби динӣ маҷмуи ҳамаи тасаввуроти шахсият дар бораи худ мебошад, ки ба он ҷаҳонбинии динӣ, ки ба он муносибатҳои махсуси иҷтимоӣ ва байнишахсӣ хос аст ва ба тафриқагузории муҳити иҷтимоӣ ба тарафдорон ва муҳолифон,

кӯшишҳои дигаргун сохтани ҷаҳон мувофиқи доктринаи динӣ бо таъба усулҳои таъсиррасониҳои зӯрварона ё ба атрофиён ё ба худ раванашуда тавсиф мегардад, асос меёбад.

2. Хусусияти мундариҷаи иҷтимоию психологӣ Ман-концепсияи шахси диндор дараҷаи мутаассиби динии ўро муайян мекунад: паст, миёна ва баланд. Ба ҳар яке аз се дараҷаи мутаассиби динӣ типҳои Ман-концепсияи худи ў мувофиқат мекунад: Ман-концепсияи шахсияти «майл ба таассуби динӣ надошта», Ман-концепсияи шахсияти «майл ба таассуби динӣ дошта» ва Ман-концепсияи «шахсияти мутаассиби динӣ» (МШМД). Ҳар як типҳои Ман-концепсия бо хусусиятҳои мундариҷаи иҷтимоӣ-психологӣ тасаввуроти шахсият дар бораи худ, инчунин, хусусиятҳои эмотсионалиро арзёбии ин тасаввуротҳо аз ҷониби шахсият тавсиф карда мешавад.

3. Хусусияти мундариҷаи МШМД афзалияти тасаввуроти диндор дар бораи худ дар баҳши муносибатҳои динӣ, маҳдудшавии тасаввурот дар бораи худ дар дигар соҳаҳои иҷтимоӣ, инчунин, муносибати мусбати худи ў дар ҳамбастагӣ бо надоштани қобилияти қабули ахбори объективона дар бораи худ мебошад.

4. Барои МШМД ҳамбастагии ҳоси тасаввурот дар бораи худи диндор, инчунин, баҳодиҳии эмотсионалӣ аз ҷониби ў оид ба ин тасаввурот бо ҷаҳонбинии таассуби динӣ, таассуроти эмотсионалиро мутаассибона ва рафтори мутаассибонаи динӣ ҳос мебошад:

- алоқаи мустақим: пӯшидагӣ бо ҷаҳонбинӣ ва азсаргузарониҳои таассуроти эмотсионалиро мутаассибона; дилбастагӣ ба худ бо азсаргузарониҳои таассуроти эмотсионалиро мутаассибона; худидоракунии рафтори мутаассибона; ҷанбаи таълимӣ-касбии Ман-концепсия бо рафтори мутаассибона;

- ҳамбастагии мутақобила: ҷанбаи динии Ман-концепсия ва азсаргузарониҳои таассуроти эмотсионалиро мутаассибона;

5. Дар МШМД занон дар муқоиса ба МШМД мардҳо тасаввурот дар бораи худ дар доираи оила, инчунин, муносибатҳои таълимию касбӣ равшантар зоҳир шудаанд. Мардҳои дорои дараҷаи баланди мутаассиби динидошта аз занон бо худмуносибати мусбат фарқ мекунанд. Занон аз мардҳо бо дарки бештари ҷанбаҳои гуногуни шахсияти худ фарқкунандаанд. МШМД дорои хусусияти гендерии ҳамбастагии ҷузъиёти мундариҷавии ҷанбаҳои когнитивӣ, эмотсионалӣ ва рафтории таассуби динӣ мебошад.

**Аҳамияти назариявии натиҷаҳои таҳқиқот** дар он аст, ки муайян кардани хусусиятҳои ҳоси ҷанбаҳои тавсифӣ, эмотсионалиро арзёбии Ман-концепсияи шахсияти мутаассиби динӣ ҷиҳати васеъ кардани тасаввурот дар бораи детерминантҳо ва мақсадгузориҳои иҷтимоии рафтори шахсияти мутаассиби диниро имкон медиҳанд, ҳамзамон, дар амиктар фаҳмидани таассуби динӣ ҳамчун хориқаи иҷтимоию психологӣ, пайдоиш ва детерминантҳои он кумак мерасонанд.

Хулосаҳои назариявӣ дар рафти таҳқиқот бадастомадаро ба соҳаи психологияи иҷтимоӣ мансуб доништан мумкин аст.

**Аҳамияти амалии таҳқиқот.** Натиҷаҳои таҳқиқотро метавон дар рафти чорабиниҳои иҷтимоӣ-психологии пешгирии таассуби динӣ ва экстремизм дар байни аҳоли, инчунин, ҳалли низоъҳои мазҳабӣ дар амал истифода намуд. Ба хулосаҳои дар рафти таҳқиқ бадастомада така намуда, барои бурдани корҳои психологӣ бо шахсияти мутаассиби динӣ тавсияҳо дода шуданд. Пурсишномаи дар рафти таҳқиқот коркардшуда метавонад барои ташҳиси таассуби динӣ ҳангоми гузаронидани таҳқиқот дар соҳаи психологияи иҷтимоӣ, психологияи шахсият, психологияи дин ва ғайра истифода шавад. Натиҷаҳои таҳқиқотро дар барномаҳои таълимии муассисаҳои таҳсилоти олии дар доираи фанҳои зерин метавон дохил намуд: психологияи иҷтимоӣ, психологияи дин, психологияи рафтори аддиктивӣ.

**Дарачаи эътимодноки ва дурустии натиҷаҳои таҳқиқот** бо асосноккунии методологияи назариявӣ рисола, принципҳои методологияи аввалия, амалишавии маҷмуи методҳои таҳқиқоти мувофиқ ба мақсад ва вазифаҳои таҳқиқот, муқоисаи нишондодҳои дастрасшуда ва яқдигарро пурра кардани онҳо, интиҳоби миқдори зиёди озмудашавандаҳо, коркарди математикии нишондодҳои бадастомада бо истифодаи барномаҳои компютери таҳлили омори таъмин шудааст.

**Мутобиқати диссертатсия ба шиносномаи ихтисоси илмӣ.** Рисола ба нуктаҳои зерини шиносномаи ихтисоси илмӣ 19.00.05 – Психологияи иҷтимоӣ (илмҳои раваншиносӣ) мувофиқ аст: 4. Психологияи иҷтимоии шахсият: Ман-консепсияи ҳамчун натиҷаи рушди иҷтимоии шахсият; худмонандкунии иҷтимоӣ бо шахс ва худмуайянкунии ҳаёт; раванди иҷтимоӣгардӣ дар шароитҳои тағйирёбандагии ҳаёт.

**Саҳми шахсии доктараи дарачаи илмӣ дар таҳқиқот.** Саҳми шахсии муаллиф дар таҳияи принципҳои назариявӣ ва татбиқи қисми озмоишии таҳқиқот, дар муайян кардани марҳилаҳо, сарчашмаҳо ва методҳои таҳлили эмпирикии психологӣ, бо риояи пайдарпайии барномаҳои таҳқиқоти илмӣ, ҳамбастанмаӣ ва шарҳи натиҷаҳои бадастомада; дар коркарди саволнома ҷиҳати ташҳиси шахсияти мутаассиб, дар таҳияи тавсияҳо оид ба пешгирии мутаассибии динии шахс истифода меёбад.

**Тасвир ва амалисозии натиҷаҳои диссертатсия.** Маводҳои назариявӣ ва амалии таҳқиқоти диссертатсионӣ дар ҷаласаҳои кафедраи психологияи Донишгоҳи давлатии Волгоград, инчунин, дар конференсияҳои сатҳи байналмилалӣ ва умумироссиягии зерин муҳокима шудаанд: «Фарҳанг, Маънавият, Ҷомеа» (Новосибирск, 2015), «Назария ва амалияи таҳқиқотҳои мубрам» (Краснодар, 2016), «Тарбияи маънавию ғоявӣ кӯдакон ва ҷавонон» (Самара, 2016),



«Стратегия ва тактикаи муқовимат бо паёмадҳои экстремизм ва терроризм дар Россия дар марҳилаи муосир» (Махачкала, 2016), «Бехатарии сотсиум: ҷанбаи гуманитарии коммуникатсия дар замони муосир» (Тюмен, 2017), «Омодагии психологии наврасон ва ҷавонон дар ҳолатҳои душвори ҳаёти ва бӯҳронӣ: асри XXI» (Махачкала, 2017), «Сессияи илми ДДВ» (Волгоград, 2017, 2018, 2019), «Сафарбаркунии захираи этнофарҳангӣ ҳамчун омили муҳимтарини муқовимат бо экстремизм ва терроризм» (Грозний, 2018).

**Нашрияҳо аз рӯи мавзӯи диссертатсия.** Натиҷаҳои тадқиқоти диссертатсионӣ дар 20 нашрияҳои муаллиф инъикос гардидаанд, ки аз он 7 номгӯ дар маҷаллаҳои илми тақризшаванда, ки Комиссияи олии аттестатсионии Вазорати илм ва маълумоти олии Федератсияи Россия тавсия додааст, нашр гардидаанд.

**Соҳтор ва ҳаҷми диссертатсия:** рисола аз муқаддима, се боб, хулоса, феҳрасти адабиёт ва замимаҳо иборат аст. Маводи асосии рисола аз 11 расм, 47 ҷадвал ва 11 замима иборат мебошад. Рӯйхати адабиёт бо 248 манбаъ, аз ҷумла 51 адади он ба забони хориҷӣ пешниҳод шудааст. Ҳаҷми кор (бе замимаҳо) 189 саҳифаро ташкил медиҳад.

## ҚИСМИ АСОСИИ ТАҲҚИҚОТ

**Дар муқаддима** мубрамияти таҳқиқот асоснок гардида, мақсад, объект, предмет ва методҳо муайян шудаанд; фарзияҳои умумӣ ва ҷузъӣ баён гардидаанд; нуқтаҳои ба дифоъ пешниҳодшаванда зикр ёфта, навгонии илмӣ, аҳаммияти назариявӣ ва амалӣ тавсиф шудааст; маълумот дар бораи тасвиби натиҷаҳои таҳқиқот пешниҳод гардидааст.

**Дар боби якум** «Асосҳои назариявии таҳқиқи Ман-концепсияи шахсияти мутаассиби динӣ» ҷанбаи назариявии концепсияҳои илми психологию фалсафӣ ва таҳқиқот оид ба мавзӯи кори диссертатсионӣ таҳлилу баррасӣ шудаанд.

**Дар зербоби якум**, ки «Меъёрҳои иҷтимоию психологии таассуби динӣ» унвон дорад, хориқаи таассуби динӣ аз нуқтаи назари муносибати иҷтимоию психологӣ кушода дода мешавад.

Масъалаҳои меъёрҳои иҷтимоию психологии таассуби динӣ дар корҳои муаллифон А.Г. Асмолов, 2001; И.А. Беляев, 2011; Ю.М. Власова, 2017; О.А. Войновская, 2016; Е.А. Евстифеева, 1995; Г.В. Залевский, 2007; В.В. Ким, 2012; М.Н. Кузнецова, 2003<sup>1</sup> ва дигарон мавриди таваҷҷуҳ қарор гирифтаанд.

Одатан, таассуби динӣ ҳамчун шакли таҳрифшудаи диндорӣ ё эътиқоди динӣ тавсиф карда мешавад, ки бо пайвастан ба як

<sup>1</sup> Асмолов А.Г. Психология обыкновенного фанатизма// Век толерантности. – 2001. – №1. – С. 13-22. Беляев И.А. Религиозный фанатизм как иллюзорная компенсация недостаточности духовно-душевных составляющих целостного миропонимания// Вестник Челябинской государственной академии культуры и искусств. – 2011. – №4 (28). – С. 68-71.

муносибати мушаххаси иҷтимоӣ алоқаманд аст ва боиси номутобикати иҷтимоии шахс мегардад. Дар баробари ин, муаллифони гуногун танҳо ба яке аз ҷанбаҳои ин шакли диндорӣ тавачҷуҳ зоҳир мекунад: маърифатӣ, эмотсионалӣ ё рафторӣ (С. Артерберн, 2004; И.А. Беляев, 2011; Н.А. Бердяев, 2016; В.В. Ким, 2012; Дж. Рудин, 1969; Д.М. Угринович, 1982 ва диг.)<sup>1</sup>

Дар баробари ин, мавҷудияти тавсифи назариявии таассуби динӣ ҳамчун хусусияти нисбатан устувори шахсият (И.А. Беляев, 2011; О.А. Войновская, 2016; Э.Г. Исаева, 2016; П. Контсен, 2011; К. Маримаа, 2011; Г. Олпорт, 2002; Г.В. Старшенбаум, 2006; М.Я. Яхьяев, 2011 ва диг.) барои истифодаи чунин маҳфум ба монанди «шахсияти мутаассиби динӣ» имконият фароҳам меоварад.

Ба таҳлили адабиёти илмӣ така карда, таърифи муаллифии таассуби динӣ таҳия карда шуд, ки ин имкон медиҳад, то хориқаи мазкур дар заминаи психологияи иҷтимоӣ баррасӣ гардад. Таассуби динӣ хусусияти нисбатан устувори иҷтимоӣ психологии шахс мебошад, ки дар ҷаҳонбинии динӣ, тақсмоти возеҳи муҳити иҷтимоӣ ба ҷонибдорон ва мухолифони ин ҷаҳонбинӣ, инчунин, дар хоҳиши ислоҳи ҷаҳон бо истифода аз усулҳои зӯрваронаи таъсиррасонӣ ё ба дигар аъзоёни ҷомеа ва ё ба худи ӯ ифода меёбад, зоҳир мешавад.

**Дар зербоби дуюм «Таҳлили назариявии Ман-концепсияи шахсияти диндор»** хусусияти иҷтимоӣ психологии худдаркунӣ ва муносибати диндор ба худ ошкор карда шудааст.

Дар ҷаҳорҷӯбаи муносибатҳои иҷтимоӣ психологӣ диндориро метавон ҳамчун хусусияти иҷтимоӣ-психологии шахс, ки бо ташкили муносибатҳои ҷамъиятӣ, яъне муносибати ғайримустақим бо Худо ё қувваи олий тавсиф мегардад, баррасӣ кард. Вобаста ба ин, мо дар қори худ зери шахсияти диндор шахсияти ташкилкунандаи муносибати ҷамъиятӣ, муносибати ғайримустақим бо Худо ё қувваи олиро дар назар дорем.

Масъалаи ҳудогоҳии шахси диндор, аз ҷумла Ман-концепсияи ӯ, дар қорҳои К.М. Антонов, 2015; И.С. Буланова, 2015; О.В. Звягинцева, 2004; Д.С. Крюков, 2008; И.Э. Соколовская, 2013; О.М. Сорокина, 2010; К.В. Храмова, 2012; И.Н. Яблоков, 2014 ва диг.)<sup>2</sup> ба риштаи таҳқиқ қашида шудааст.

Ба ҳулоса омадан мумкин аст, ки Ман-концепсияи шахси диндор як низоми нисбатан устувор ва бошууронаи тамоми ақидаҳои муъмин дар бораи худ ва дар якҷоягӣ бо арзёбии эмотсионалиини ин ақидаҳо

<sup>1</sup> Arterburn S. Toxicfaith: Experiencing healing from painful spiritual abuse – Colorado Springs 2004. – 269 p. Беляев И.А. Религиозный фанатизм как иллюзорная компенсация недостаточности духовно-душевных составляющих целостного миропонимания // Вестник Челябинской государственной академии культуры и искусств. – 2011. – №4 (28). – С. 68-71.

<sup>2</sup> Антонов К. М. От обыденного к священному: религиозное обращение и пути рационализации религии (феноменологические и психологические аспекты) // Психология религии: между теорией и эмпирикой. – М., 2015. – С. 75 -86. Буланова И.С. Изменение самосознания под влиянием религиозного обращения: дис. ... канд. психол. наук – Ярославль, 2015. -200 с. Звягинцева О.В. Самосознание нетрадиционных религиозных сообществ в современной России: дис. ... канд. филос. наук – Ставрополь, 2004. –159 с.

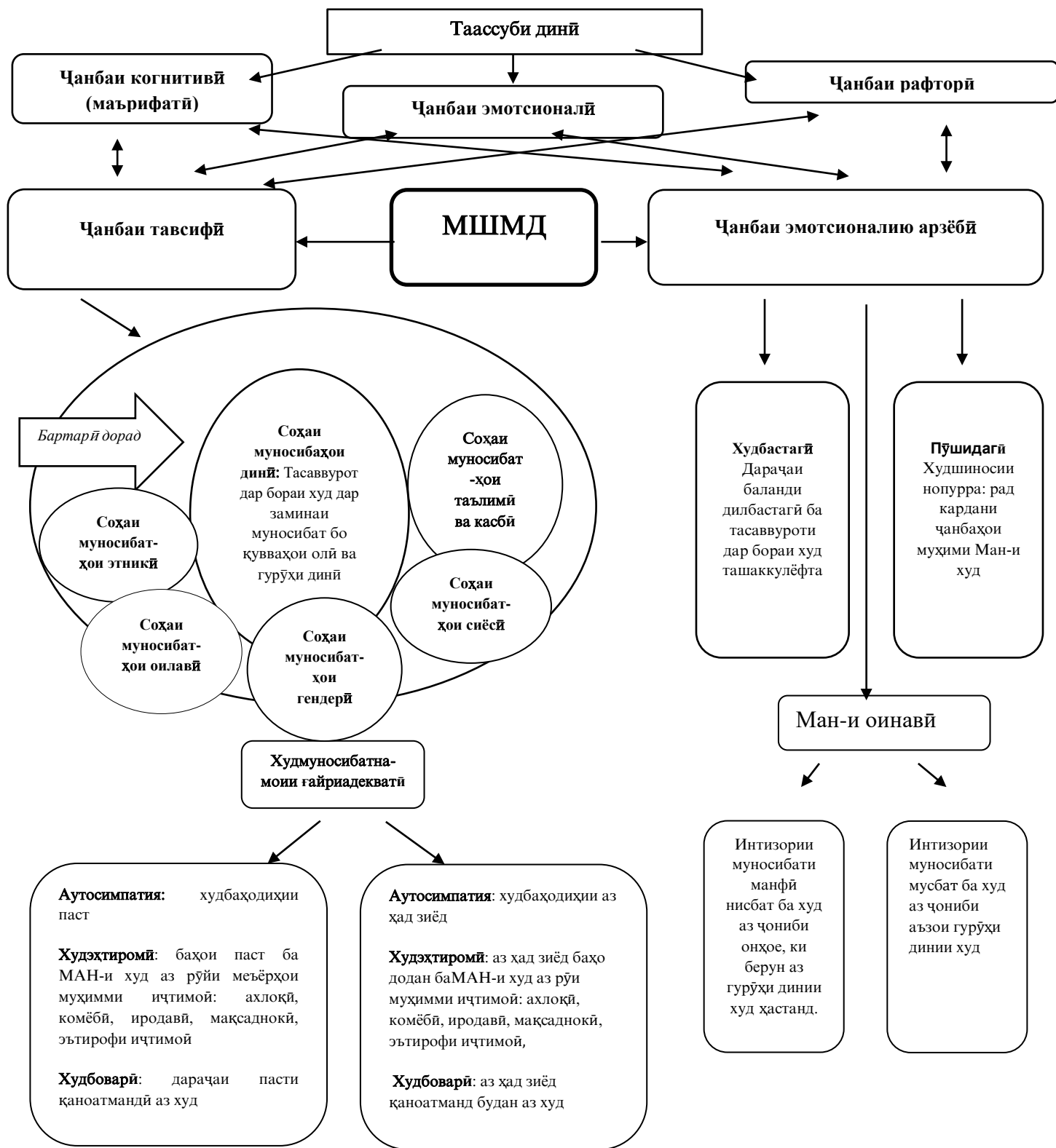
мебошад, ки муҳимтарин унсури он ҳувияти динӣ ё маҷмуаи андешаҳои муъмин дар бораи худ дар заминаи муносибатҳои ӯ бо қувваҳои ғавқулода, трансценденталӣ ва ҷомеаи динӣ ба ҳисоб меравад.

Ман-консепсияи шахси диндор ҳам бо мазмуни таълими динии қабулкардаи шахсият, ҳам бо хусусиятҳои иҷтимоӣ-психологӣ гурӯҳи диндори мушаххас, навъи динии қабулкарда, ҳам хусусиятҳои фардӣ-типологӣ, иҷтимоӣ-демографияи шахси ба дин рӯоварда, инчунин, навъи диндорӣ ӯ муайян карда мешавад.

Дар асоси таърифи таассуби динӣ, ки дар зербоби яқум баён шудааст, зимни Ман-консепсияи шахсияти диндор (МШМД) ё таассуби динии Ман-консепсия мо дар рисолаи худ маҷмуи ҳамаи тасаввуротҳо дар бораи шахсияти худро мефаҳмем, ки ба он ҷаҳонбинии динӣ дар муносибатҳои иҷтимоӣ ва байнишахсӣ асос меёбад ва тақсмоти возеҳи муҳити иҷтимоӣ ба ҷонибдорон ва муҳолифони ин ҷаҳонбинӣ, инчунин, дар хоҳиши ислоҳи ҷаҳон бо истифода аз усулҳои зӯрваронаи таъсиррасонӣ ё ба дигар аъзоёни ҷомеа ва ё ба худӣ ӯ, хос аст.

**Дар зербоби сеюм «Моделҳои назариявии Ман-консепсияи шахсияти мутаассиби динӣ»** дар заминаи тасаввуроти дар илм мавҷудбуда дар бобати ҳудогоҳӣ ва дигар хусусиятҳои психологӣ таассуби динӣ оид ба тафовути мундариҷаи Ман-консепсияи шахсияти мутаассиби динӣ аз Ман-консепсияи диндор, ки ба ӯ таассуби динӣ хос нест, тахминҳо карда мешаванд.

Натиҷаҳои таҳлили назариявии хусусиятҳои ҳудогоҳии динӣ, Ман-консепсияи динӣ, ки дар боби аввал оварда шудаанд, инчунин, модели эвристикӣ, ки дар заминаи онҳо ҷанбаи мундариҷавии Ман-консепсияи шахсияти мутаассиби динӣ таҳия шудааст, ба мо имкон дод, то ба марҳилаи дуҷуми таҳқиқот, ки ба санҷиши эмпирӣ мувофиқати модели пешниҳодшуда бахшида шудааст, гузарем.



**Расми 1. Модели назариявии Ман-концепсияи шахсияти мутаассуби динӣ (МШМД)-и муаллиф**

Боби дуюм «Коркарди пурсишномаи ташхиси дараҷаи таассуби динӣ» дар худ шарҳи коркарди пурсишнома, ки ташхиси сатҳи таассуби динии шахсиятро бо мақсади истифодаи минбаъдаи пурсишномаи мазкур барои ташхиси

мутаассибии пурсидашавандагон ҳангоми таҳқиқоти эмпирикии мо дар бар гирифтааст.

**Дар зербоби якум**, ки «Проблемаи воситаҳои ҷенкунии дараҷаи таассуби динӣ» ном дорад, масъалаи мавҷуд набудани методҳои ташҳиси психологиро, ки метавонад ҷамъовариҳои маълумоти кофиро дар бораи дараҷаи таассуби динии озмудашавандагон таъмин намояд, ба миён мегузорад. Таърифи таассуби динӣ дода шудааст, ки асоси методологияи нави муаллифро ташкил медиҳад.

Ҳангоми коркарди саволҳои методика ба меъёрҳои таассуби динӣ, ки аз ҷониби мо дар асоси натиҷаҳои таҳлили назариявии сарчашмаҳои илмӣ оид ба масъалаи гузошташуда муайян карда шуд, таъия намудем.

Зери таассуби динӣ мо устувории хусусияти иҷтимоию психологии шахсро дар назар доштем, ки дар ҷаҳонбинии динӣ дар тақсимои амиқи муҳити иҷтимоӣ ба тарафдорон ва рақибон, инчунин, дар саъю талоши тағйир додани ҷаҳон бо истифодаи усулҳои таъсиррасонии зӯрварона ё ба дигар аъзоёни ҷомеа ё ба худӣ ӯ равонашуда ифода ёфтааст.

Таассуби диниро мо ҳамчун хусусияти ҳамгирошудаи устувори шахс, ки дар сохтори ҷанбаҳои когнитивӣ, аффективӣ ва рафторӣ мавҷуд аст, баррасӣ намудем.

Аз рӯи натиҷаҳои таҳлили назариявии бадастомада тасаввурот дар бораи таассуби динӣ ба меъёрҳои ҷаҳонбинии таассуби динӣ, азсаргузарониҳои таассуроти эмотсионалӣ ва рафтори мутаассибона таъия карда шуд.

Меъёрҳои ҷаҳонбинии таассуби динӣ (ҷанбаи когнитивӣ) чунианд:

1. Тақсимои муҳити иҷтимоӣ ба худӣ ва бегона.
2. Ётимод доштан ба он, ки дар ҷаҳон қувваҳои манфию бадхоҳ ҳукмронанд.
3. Ётироф кардани ногузирии ислоҳи ҷаҳон, наҷот додани ҷаҳон аз бадӣ.
4. Ақидае, ки муҳаббати Худо дар аввал ба инсон дода нашудааст ва онро сазовор гаштан лозим аст.

Ба сифати меъёрҳои азсаргузаронии таассуроти эмотсионалии мутаассибона баромад мекунанд:

1. Азсаргузаронии таассуроти эмотсионалӣ на ба шахси мушаххас, балки ба образи абстрактии душман равона шудааст.
2. Муносибати мусбат ба худ, пеш аз ҳама, бо шомил шудан ба фаъолияти миссионерӣ алоқамандӣ дорад.
3. Азсаргузаронии намоишкорунаи таассуроти эмотсионалӣ дар назди атрофиён.
4. Объекти бартаридоштаи эмотсияҳо на Худо, балки одамоне ҳастанд, ки ба ислоҳ ниёз доранд.
5. Эмотсияҳои манфӣ нисбат ба эмотсияҳои мусбат бартарӣ доранд.

6. Қутббандии эмотсияҳо: нисбат ба одамони мазҳабӣ – эмотсияҳои манфӣ ва нисбат ба намояндагони дини худ – эмотсияҳои мусбатро зоҳир мекунанд.

Меъёрҳои рафтори мутаассибона инҳоянд:

1. Иҷрои қоидаҳои динӣ бо таҳдиди мучозоти Худованд.

2. Бо намояндагони динҳои дигар на аз барои ғайри илоҳӣ, балки ҳамчун ҳадафи бартаридошта мубориза мебаранд.

3. Расидан ба мақсадҳои худ тавассути воситаҳои зӯрварона, ки метавонанд дар амалҳои таҷовузкорона алайҳи муҳолифон ва ё дар шакли агрессияи ботинӣ, яъне ба худ равонагардида зоҳир шаванд.

4. Рафтор, асосан, мароми динӣ дорад.

**Зербоби дуюм** «Санҷиши валиднокии саволнома» тавсифи санҷиши мазмун ва бунёди дурустии саволномаро бо истифода аз методи баҳогузориҳои эксперти, инчунин, тавсифи санҷиши эътимоднокии берунӣ ҳангоми муқоисаи тести С.Хуберро (2009) дар худ дар бар мегирад.

Нуқтаҳои пурсишнома аз рӯйи се шкала гурӯҳбандӣ карда шуданд:

1. Шкалаи «ҷаҳонбинии мутаассибона» (12 савол).

2. Шкалаи «эмотсияҳои мутаассибона» (15 савол).

3. Шкалаи «рафтори мутаассибона» (15 савол).

**Зербоби сеюм** «Арзёбии мутобиқати нуқтаҳо ва сохтори омили пурсишнома» ба арзёбии мувофиқати ҳар як нуқтаи дар пурсишнома овардашуда, ки бо истифода аз коэффитсиенти  $\alpha$  Кронбах ҳисоб карда шудааст, инчунин, ошкор кардани сохтори пурсиш бо усули таҳлили омили эксплораторӣ (ЭФА) бо истифода аз методи ҷанбаҳои асосӣ ва усули гардиши варимакс бахшида шудааст. Таҳлили омили конфирматорӣ (КФА) тасвир шудааст.

**Зербоби чаҳорум** «Арзёбии эътимоднокии пурсишнома» тавсифи арзёбии ретестевии (тестгузаронии такрорӣ) эътимоднокии саволномаро бо истифода аз усули ба қисмҳо ҷудо намудани тест дар бар мегирад.

**Боби сеюм** «Таҳқиқоти эмпирикии Ман-консепсияи шахсияти мутаассибии динӣ» аз шаш зербоб иборат аст.

**Зербоби якум** «Тавсифи умумӣ ва тарҳи таҳқиқот» ба қисмати ташкилии таҳқиқот бахшида шудааст ва банақшагирии марҳилаҳо, гузоштани ҳадафҳо ва вазифаҳо, интихоби методҳо ва роҳҳои таҳқиқот, тавсифи шкалаҳои методика, тавсифи гурӯҳчинии таҳқиқот ва санҷиши дуруст ҷобачокунии онро дар бар мегирад.

Дар таҳқиқот 129 нафар аз 17 то 68-сола иштирок карданд. Аз ин шумора: занон – 75 нафар (58 %), мардон – 54 нафар (42 %).

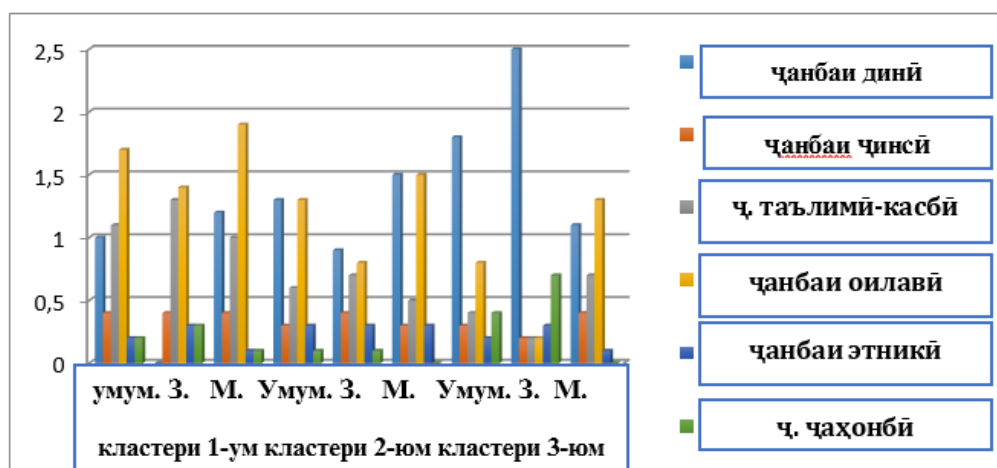
Барои таҳқиқи мундариҷаи ҷанбаи тавсифӣ дар сохтори Ман-консепсия аз тести бист гуфтори «Ман кистам?» (М. Кун, Т. Макпартленд, модификатсияи Т. В. Румянтсева, 2006) истифода бурдем.

Барои таҳқиқи ҷанбаи эмотсионалиро арзёбии Ман-консепсия бошад, методи таҳқиқи «муносибат ба худ»и – С. Р. Пантелеев (1993) истифода шудааст.

**Дар зербоби дуҷум** «Таҳлили кластери нишондиҳандаҳои таассуби динӣ» бо ёрии таҳлили кластерӣ тамоми намуна ба се кластер тақсим карда шуд.

Ба кластери аввал 22 озмудашаванда бо нишондоди миёнаи гурӯҳии мутаассибӣ – 28,73 дохил шуданд, ки мо онҳоро шартан ҳамчун диндорони «ба мутаассибии динӣ майлнадошта» ишора намудем. Дар кластери дуҷум 51 озмудашавандаро бо нишондиҳандаи миёнаи гурӯҳ – 49,47, ки ба «мутаассибии динӣ майл доранд», дохил кардем. Кластери сеюм – 56 нафарро бо дараҷаи миёнаи мутаассибӣ – 69,21, аз рӯи таносуби маълумоти таҳқиқоти мазкур мо шартан ҳамчун «мутаассибони динӣ» номбар мекунем.

**Дар зербоби сеюм** «Хусусиятҳои ҷанбаи тавсифии Ман-концепсияи шахсияти мутаассибии динӣ» таҳқиқи зоҳиршавии ҷузъиёти гуногуни мундариҷаи ҷанбаи тавсифии Ман-концепсия дар озмудашавандагони дорои дараҷаҳои гуногуни таассуби динидошта пешниҳод шудааст (расми 2).



**Расми 2. Ҷадвали ҷамъбасти аломатҳои миёнаи зоҳиршавии ҷанбаҳои иҷтимоию психологӣ Ман-концепсияи диндорон**

Ҷамбастагии омилҳои кластер ва ҷинс тағйирёбии тасаввуроти озмудашавандагонро дар бораи худ дар ҷанбаи динӣ ба таври назаррас муайян мекунад ( $F = 5,006$ , дар ҳолати  $p = 0,008 < 0,01$  будан). Ин маънои онро дорад, ки дар мардон бо афзоиши таассуби динӣ дар муқоиса бо занон тасаввурот дар бораи худ ҳамчун шахси диндор меафзояд.

Таъсири назарраси ҷинс ба зоҳиршавии тасаввурот дар бораи худ дар ҷанбаҳои оилавӣ ( $F = 8,635$ , дар ҳолати  $p = 0,004 < 0,01$  будан) ва сиёсӣ ( $F = 4,176$ , дар ҳолати  $p = 0,043 < 0,05$  будан) ошкор карда шуд.

Таъсири назарраси дараҷаи таассуби динӣ ба ҷанбаи таълимӣ-касбӣ ( $F = 5,117$ , ҳангоми  $p = 0,007 < 0,01$  будан) ва оилавӣ ( $F = 3,29$  ҳангоми  $p = 0,041 < 0,05$  будан)-и Ман-концепсия, инчунин, ба тасаввуроти муҳим дар бораи худ дар соҳаи муносибатҳои динӣ ( $F = 2,536$ , ҳангоми  $p = 0,08$  будан) наздик аст.

Фарқиятҳои назаррас дар зоҳиршавии ҷанбаи оилавии Ман-концепсия дар занон ва мардон дар маҷмӯъ ( $U = 1242,5$ , дар ҳолати  $p = 0,0002 < 0,01$  буда) ба даст оварда шуданд. Дар сатҳи тамоюл ҷанбаи сиёсии Ман-концепсия дар мардон бартарӣ дорад ( $U = 1628,5$ , ҳангоми  $p = 0,058$  будан).

Дар зоҳиршавии тасаввурот дар бораи худ дар заминаи муносибатҳои оилавӣ дар Ман-концепсияи озмудашавандагони Кластери 2 ва Кластери 3 ( $U = 1071,5$ , дар ҳолати  $p = 0,026 < 0,05$  будан); Кластери 1 ва Кластери 3 ( $U = 323,5$ , дар ҳолати  $p = 0,001 < 0,01$  будан); дар дараҷаи тамоюл байни озмудашавандагони Кластери 1 ва Кластери 2 ( $U = 419$ , дар ҳолати  $p = 0,088$  будан) фарқиятҳои назаррас мавҷуданд.

Тафовутҳо дар зоҳиршавии тасаввурот дар бораи худ дар заминаи муносибатҳои таълимию касбӣ чунин аст: дар Ман-концепсияи озмудашавандагони Кластери 1 ва Кластери 3 ( $U = 410$ , ҳангоми  $p = 0,022 < 0,05$  будан); Кластери 1 ва Кластери 2 дар дараҷаи тамоюл ( $U = 406$ , ҳангоми  $p = 0,062$  будан).

Аз рӯи бандҳои дигар, аз ҷумла тасаввурот дар бораи худ, дар ҷанбаи динӣ тафовути назаррас ошкор карда нашудаанд. Тафовут дар зоҳиршавии ҷанбаи динии Ман-концепсияи диндорони Кластери 1 ва Кластери 2:  $U = 520,5$  ҳангоми  $p = 0,626 > 0,05$  будан; Кластери 2 ва Кластери 3:  $U = 1277$  ҳангоми  $p = 0,346 > 0,05$  будан; Кластери 1 ва Кластери 3:  $U = 506,5$  дар ҳолати  $p = 0,224 > 0,05$  будан дида мешавад.

Дар Кластери 2-юм тамоюли бештар зоҳиршавии тасаввурот дар бораи худ дар заминаи муносибатҳои оилавӣ дар занон ( $U = 207$ , дар ҳолати  $p = 0,059$ ) ошкор гардид.

Дар Кластери 3 Ман-концепсияи занон нисбат ба мардон бештар дар ҷанбаи оилавӣ ( $U = 217,5$ , ҳангоми  $p = 0,004 < 0,01$  будан) ва ҷанбаи таълимию касбӣ ( $U = 261$ , ҳангоми  $p = 0,032 < 0,05$  будан) мавҷуд аст. Худмонандкунии сиёсӣ дар мардон дар дараҷаи тамоюл бештар зоҳир мешавад ( $U = 275,5$ , дар ҳолати  $p = 0,057$  будан).

Тасаввурот дар бораи худ дар ҷанбаи динӣ, фарқиятҳои гендерӣ дар дохили кластерҳо ошкор карда нашуданд (Кластери 1:  $U = 42,5$ , ҳангоми  $p = 0,357 > 0,05$  будан; Кластери 2:  $U = 220$ , ҳангоми  $p = 0,102 > 0,05$  будан; Кластери 3:  $U = 294,5$ , ҳангоми  $p = 0,112 > 0,05$ ).

Фарқияти назаррас аз рӯи тавсифкунандаҳои инфиродии Ман-концепсия танҳо дар зоҳиршавии «Мани пайваста фаъол» байни озмудашавандагони Кластери 1-ум ва Кластери 3-юм ( $U = 425$ , дар ҳолати  $p = 0,034 < 0,05$  будан) ба даст оварда шудааст, ки ин аз кам шудани дарки худ дар заминаи ягон фаъолият, бо алоқамандӣ бо доштани салоҳиятҳо, дониш ё малакаҳои гуногун дар шахсони дорои дараҷаи баланди таассуби динӣ шаҳодат медиҳад.

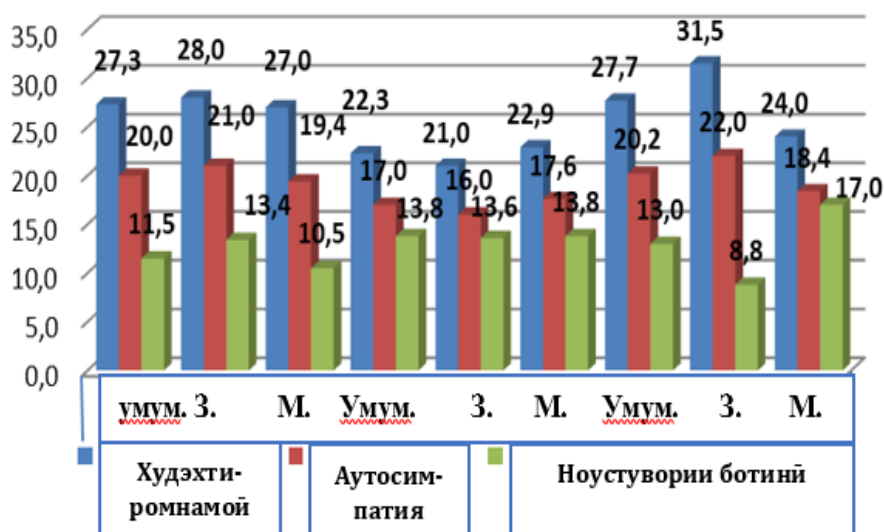
Дар Кластери 3-юм тасаввуроти динии диндор дар бораи худ нисбат ба дигар тасаввурот бештар ифода ёфтааст: назар ба тасаввурот дар заминаи муносибатҳои оилавӣ ( $U = 1044$ , ҳангоми  $p = 0,0023 < 0,01$  будан), тасаввуроти таълимию касбӣ ( $U = 918$ , ҳангоми  $p = 0,0002 < 0,01$  будан), сиёсӣ ( $U = 747,5$ , ҳангоми  $p = 0,000002 < 0,01$  будан), гендерӣ ( $U = 821$ ,



ҳангоми  $P = 0,00001 < 0,01$  будан) ва этникӣ ( $u = 729$ , ҳангоми  $p = 0,000001 < 0,01$  будан). Дар байни дигар ҷанбаҳои мундариҷаи Ман-концепсия фарқиятҳои назаррас ошкор нагардида, онҳо дар як сатҳи иерархӣ ҷойгир шудаанд.

Ҳамин тариқ, хусусиятҳои хоси МШМД бартарии тасаввуроти диндор дар бораи худ дар заминаи муносибатҳои динӣ мебошад. Натиҷаҳои таҳқиқот нишон медиҳанд, ки ин ба ҳисоби афзоиши соҳаи Ман-концепсияи диндор, ки бо соҳаи дин алоқаманд аст, вобастагӣ надорад. Ин ба воситаи маҳдуд кардани доираи тасаввуроти шахс дар бораи худ, ки ба соҳаи муносибатҳои оилавӣ ва таълимию касбӣ дахл доранд, ба даст оварда мешавад ва нисбат ба занон дида ба мардон бештар хос аст. Ғайр аз ин, барои МШМД зоҳиршавии ками тасаввурот дар бораи худ дар заминаи ягон фаъолият хос аст, ки ин бо арзишмандии на чандон зиёди шахсияти мутаассиб дар соҳаи иҷтимоии таълимию касбӣ шарҳ дода мешавад.

Дар зербоби чорум «Хусусиятҳои ҷанбаи эмотсионалию арзёбии Ман-концепсияи шахсияти мутаассибӣ динӣ» натиҷаҳои таҳқиқи зоҳиршавии унсурҳои гуногуни мундариҷаи ҷанбаи эмотсионалию арзёбӣ дар Ман-концепсияи диндорон бо дараҷаҳои гуногуни таассуб (расмиҳои 3 ва 4) нишон дода шудааст.

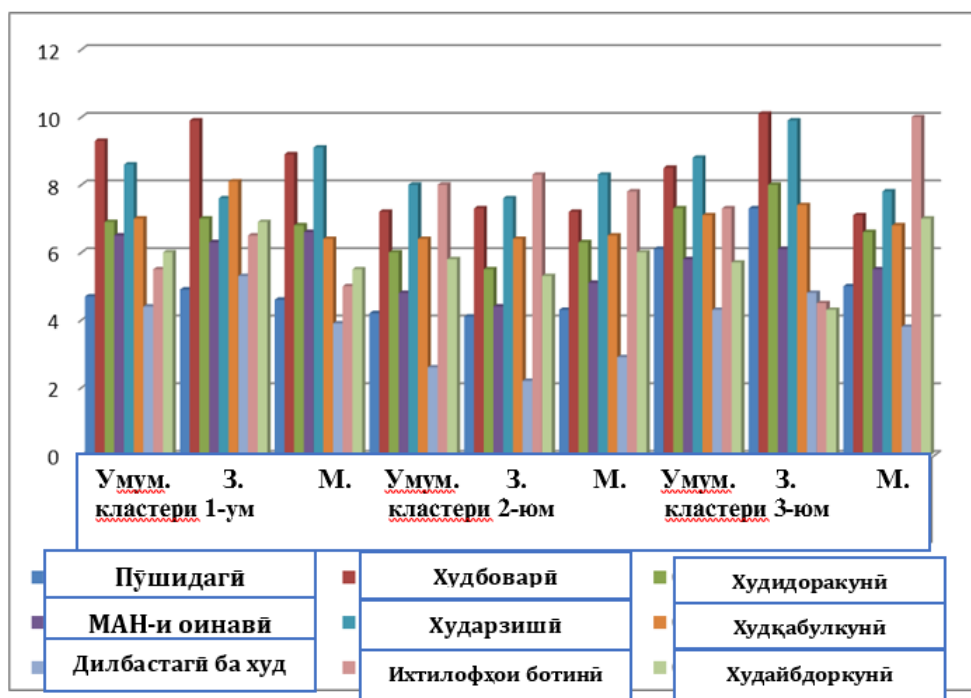


**Расми 3. Ҷадвали ҷамъбасти арзишҳои миёнаи худбаҳодиҳӣ, аутосимпатия, ноустувории дохилӣ дар маводи амалӣ**

Муайян карда шудааст, ки сатҳи мутаассибӣ ба сатҳи аутосимпатия ( $F = 5,131$ , ҳангоми  $p = 0,007 < 0,01$  будан) ва худшиносӣ ( $F = 9$ , ҳангоми  $p = 0,000 < 0,01$  будан) таъсири назаррас мерасонад. Таъсири мутақобилаи омилҳои кластер ва ҷинс ба дараҷаи худэҳтиромнамоӣ ( $F = 5,228$ , дар ҷолати  $p = 0,007 < 0,01$  будан) ва ноустувории дохилӣ ( $F = 9,643$ , дар ҷолати  $p = 0,000 < 0,01$  будан), инчунин, ба сатҳи аутосимпатия ( $F = 2,553$ , дар ҷолати  $p = 0,082$  будан) таъсири назаррас мерасонад.

Фарқиятҳои назаррас байни диндорони Кластери 1-ум ва Кластери 2-юм дар нишондиҳандаҳои худэҳтиромнамоӣ ( $U = 364$ , ҳангоми  $p = 0,0179 < 0,05$  будан) ва аутосимпатия ( $U = 395,5$ , ҳангоми  $p = 0,0466 < 0,05$  будан), инчунин, дар нишондиҳандаҳои ноустувории дохилӣ ( $U = 408$ , ҳангоми  $p = 0,0659$ ) бошад, ба ҳамин наздик ошкор карда шуданд. Байни диндорони Кластери 2-юм ва Кластери 3-юм дар нишондиҳандаҳои худэҳтиромнамоӣ ( $U = 934$ , дар ҳолати  $p = 0,0021 < 0,01$  будан) ва аутосимпатия ( $U = 984$ , дар ҳолати  $p = 0,0056 < 0,01$  будан) фарқиятҳои назаррас мавҷуданд. Байни озмудашавандагони Кластери 1-ум ва Кластери 3-юм фарқияти назаррас вучуд надорад: худэҳтиромнамоӣ ( $U = 611$ , ҳангоми  $p = 0,96 > 0,05$  будан), аутосимпатия ( $U = 599$ , ҳангоми  $p = 0,85 > 0,05$  будан), ноустувории ботинӣ ( $U = 536$ , ҳангоми  $p = 0,37 > 0,05$  будан).

Тафовутҳои гендерӣ аз рӯи худэҳтиромнамоӣ дар тамоми гурӯҳи таҳқиқотӣ ( $U = 1433$ , дар ҳолати  $p = 0,0047 < 0,01$  будан) ва ноустувории ботинӣ ( $U = 1471$ , дар ҳолати  $p = 0,0082 < 0,01$  будан) ошкор карда шуданд. Фарқиятҳои гендерӣ дар дохили кластерҳо танҳо аз рӯи Кластери 3-юм ошкор карда шуданд: худэҳтиромнамоӣ ( $U = 174,5$  дар ҳолат  $p = 0,000397 < 0,01$ ), аутосимпатия ( $U = 244,5$ , дар ҳолати  $p = 0,0159 < 0,05$  будан) ва ноустувории ботинӣ ( $U = 134$ , дар ҳолати  $p = 0,000024 < 0,01$  будан).



**Расми 4. Ҷадвали ҷамъбастии аҳаммиятнокии миёнаи зоҳиршавии унсурҳои ҷанбаи эмотсионалию арзёбии Ман-концепсия дар гурӯҳи таҳқиқотӣ**

Таъсири назарраси дараҷаи таассуби динӣ ( $F = 10, 909$ , ҳангоми  $p = 0,000 < 0,01$  будан), инчунин, таъсири мутақобилаи омилҳои «кластер» ва «ҷинс» ( $F = 4, 799$ , ҳангоми  $p = 0,010 < 0,05$  будан) ба сатҳи пӯшидагӣ ба даст оварда шуд. Таъсири назарраси ҷинс ( $F = 5, 099$ , ҳангоми  $p = 0,026 < 0,05$  будан), кластер ( $F = 4, 558$ , ҳангоми  $p = 0,012 < 0,05$  будан), инчунин, таъсири мутақобилаи омилҳои «кластер» ва «ҷинс» ( $F = 3,173$ , ҳангоми  $p =$

0,045 < 0,05 будан) ба дараҷаи худбоварӣ мушоҳида гардид. Ҳамчунин, таъсири назарраси дараҷаи таассуби динӣ ( $F = 5,620$ , ҳангоми  $p = 0,005 < 0,01$  будан), инчунин, таъсири мутақобилаи омилҳои «кластер» ва «чинс» ( $F = 3,808$ , ҳангоми  $p = 0,025 < 0,05$  будан) ба худидоракуни муайян гардид.

Дар ин росто, таъсири назарраси мутақобилаи нишондиҳандаҳои дараҷаи таассуб ва чинс ба худтанқидкуни ( $F = 4,443$ , дар  $p = 0,014 < 0,05$ ) ва худбаҳодиҳӣ ( $F = 4,403$ , дар  $p = 0,014 < 0,05$ ) вучуд дорад. Таъсири назарраси мутақобилаи омилҳои «кластер» ва «чинс» ( $F = 11,449$ , ҳангоми  $p = 0,000 < 0,01$  будан) ва инчунин, таъсири ба ин наздик дар дараҷаи мутаассибӣ ( $F = 2,841$ , ҳангоми  $p = 0,062$  будан) ба низоъҳои ботинӣ мушоҳида мешавад.

Таъсири назарраси дараҷаи мутаассибӣ ба тавсифдиҳандаи «Ман-и оинавӣ» ( $F = 4,102$ , ҳангоми  $p = 0,019 < 0,05$  будан) ва ба дилбастагӣ ба худ ( $F = 8,811$ , ҳангоми  $p = 0,000 < 0,01$  будан) вучуд дорад.

Байни ҳамаи занон ва ҳамаи мардон аз рӯи се нишондиҳанда пӯшидагӣ ( $U = 1471,5$ , дар ҳолати  $p = 0,008 < 0,01$  будан), худбоварӣ ( $U = 1388,0$ , дар ҳолати  $p = 0,002 < 0,01$ ) ва низоъҳои ботинӣ ( $U = 1447,5$ , дар ҳолати  $p = 0,006 < 0,01$  будан), ҳамзамон, фарқияти назаррас дар худтанқиднамоӣ ( $U = 1648,5$ , дар ҳолати  $p = 0,072$  будан) мавҷуданд.

Дар байни диндорони Кластери 1-ум ва Кластери 2-юм дар нишондиҳандаҳои худбоварӣ ( $U = 367,0$ , ҳангоми  $p = 0,02 < 0,05$  будан), “Ман-и оинавӣ” ( $U = 366,5$ , ҳангоми  $p = 0,019 < 0,05$  будан), дилбастагӣ ба худ ( $U = 315$ , ҳангоми  $p = 0,003 < 0,01$  будан), низоъҳои ботинӣ ( $U = 362$ , ҳангоми  $p = 0,017 < 0,05$  будан) тафовутҳои назаррас вучуд доранд.

Байни диндорони Кластери 1-ум ва Кластери 3-юм танҳо як фарқияти назаррас аз рӯи дараҷаи пӯшидагӣ (ростқавлии ботинӣ) ошкор карда шудааст: ( $U = 426,5$ , дар ҳолати  $p = 0,035 < 0,05$  будан).

Дар байни озмудашавандагони Кластери 2-юм ва Кластери 3-юм фарқиятҳо дар пӯшидагӣ ( $U = 810,5$ , дар ҳолати  $p = 0,0001 < 0,01$  будан), худбоварӣ ( $U = 1097,5$ , дар ҳолати  $p = 0,039 < 0,05$  будан), худидоракуни ( $U = 998$ , дар ҳолати  $p = 0,007 < 0,01$  будан), дилбастагӣ ба худ ( $U = 915,5$ , дар ҳолати  $p = 0,001 < 0,01$  будан) дида мешаванд. Тафовути наздик ба омили «Ман-и оинавӣ» ( $U = 1127,5$ , дар ҳолати  $p = 0,061$  будан) ошкор карда шуд.

Фарқиятҳои назарраси гендерӣ танҳо дар дохили Кластери 3-юм ошкор карда шуданд: пӯшидагӣ ( $U = 174,5$ , дар ҳолати  $p = 0,0001 < 0,01$  будан), худбоварӣ ( $U = 177,5$ , дар ҳолати  $p = 0,0001 < 0,01$  будан), худидоракуни ( $U = 245,5$  дар ҳолати  $p = 0,017 < 0,05$ ), худбаҳодиҳӣ ( $U = 237$ , дар ҳолати  $p = 0,011 < 0,05$  будан), ихтилофҳои ботинӣ ( $U = 95$ , ҳангоми  $P = 0,0001 < 0,01$  будан) ва худтанқиднамоӣ ( $U = 231,5$  дар ҳолати  $p = 0,009 < 0,01$  будан). Тафовути назаррас аз рӯи дараҷаи дилбастагӣ ба худ ( $U = 287,5$  дар ҳолати  $p = 0,088$  будан) ба даст оварда шуданд.

Ҳамин тариқ, хусусияти «мутаассибони динӣ» дар он аст, ки онҳо ҷаҳонбинии равшан ва яктарафа дошта, бар он боваранд, ки танҳо онҳо дониши дуруст доранд, аз ин рӯ худбоваранд, асоснокӣ ва пайдарпайии

ангезаҳо ва ҳадафҳои дохилии худро ҳис мекунанд, бо хоҳиши тағйир надодани худ фарқ мекунанд, зеро онҳо боварӣ доранд, ки ғояе, ки онҳо амалӣ менамоянд, ҳақиқати мутлақ аст.

Мардони дорои дараҷаи баланди таассуб аз занон бо муносибати мусбати худ фарқ мекунанд. Занон аз мардон бо огоҳии бештар аз ҷанбаҳои гуногуни шахсияти худ тафовут доранд.

**Дар зербоби панҷум** «Хусусиятҳои робитаҳои байниҳамдигарии унсурҳои Ман-концепсияи шахсияти мутаассиби динӣ бо ҷузъҳои таассуби динӣ» робитаҳои мустақим ва мутақобилаи унсурҳои мундариҷаи Ман-концепсияи диндорон бо ҷанбаҳои маърифатӣ, эмотсионалӣ ва рафтории мутаассиби динӣ муқаррар карда шуданд.

Дар байни диндорон дар Кластери 1-ум байни зоҳиршавии рафтори мутаассибона ва ҷанбаи динии тасаввуроти диндор дар бораи худ ( $r=0,44$ , дар ҳолати  $p<0,05$  будан); байни дараҷаи умумии таассуб ва тасаввурот дар бораи худ дар ҷанбаи динӣ ( $r=0,43$ , дар ҳолати  $p<0,05$  будан) робитаҳои мусбат пайдо шуданд. Робитаҳои манфӣ: байни тасаввуроти мутаассибонаи ҷаҳонбинӣ ва худбаҳодиҳӣ ( $r=-0,44$ , дар ҳолати  $p <0,05$  будан); байни азсаргузарониҳои эмотсияҳои мутаассибона ва худтанқиднамоӣ ( $r=-0,63$ , дар ҳолати  $p <0,05$  будан); байни дараҷаи умумии таассуб ва худбаҳодиҳӣ ( $r=-0,44$ , дар ҳолати  $p <0,05$  будан) муайян гардид.

Дар байни диндорон дар Кластери 2-юм робитаи мусбат миёни тасаввуроти ҷаҳонбинии мутаассибона ва шумораи тавсифдиҳандаҳои инфиродии Ман-концепсия ( $r=0,29$ , дар ҳолати  $p<0,05$  будан); байни азсаргузарониҳои эмотсияҳои мутаассибона ва пӯшидагӣ ( $r=0,29$ , дар  $p<0,05$ ); байни зоҳиршавии рафтори мутаассибона ва тасаввуроти этникӣ дар бораи худ ( $r=0,31$ , дар ҳолати  $p<0,05$  будан) мушоҳида гардид. Ҳамзамон, муносибатҳои манфии коррелятсионӣ: байни тасаввуроти ҷаҳонбинии мутаассибона ва дилбастагӣ ба худ ( $r=-0,54$ , ҳангоми  $p<0,05$  будан); байни тасаввуроти ҷаҳонбинии мутаассибона ва «Ман-и иҷтимоӣ» ( $r=-0,3$ , ҳангоми  $p<0,05$  будан); байни рафтори мутаассибона ва хударзишӣ ( $r=-0,29$ , ҳангоми  $p<0,05$  будан); байни дараҷаи умумии мутаассибӣ ва дилбастагӣ ба худ ( $r=-0,32$ , дар ҳолати  $p<0,05$  будан) низ муайян гардид.

Дар байни диндорон дар Кластери 3-юм муносибати мусбат байни зоҳиршавии ҷаҳонбинии мутаассибона ва пӯшидагӣ ( $r=0,37$ , дар ҳолати  $p<0,05$  будан); байни азсаргузарониҳои эмотсияҳои мутаассибона ва пӯшидагӣ ( $r=0,36$ , дар ҳолати  $p<0,05$  будан); байни азсаргузарониҳои эмотсияҳои мутаассибона ва дилбастагӣ ба худ ( $r=0,32$ , дар ҳолати  $p<0,05$  будан); байни зоҳиршавии рафтори мутаассибона ва худидоракунӣ ( $r=0,28$ , ҳангоми  $p<0,05$  будан); бо зоҳиршавии рафтори мутаассибона ва тасаввурот дар бораи худ дар заминаи муносибатҳои таълимию касбӣ ( $r=0,3$ , дар ҳолати  $p<0,05$  будан); байни дараҷаи умумии таассуб ва пӯшидагӣ ( $r=0,39$ , дар ҳолати  $p<0,05$  будан); дараҷаи умумии таассуб ва худбаҳодиҳӣ ( $r=0,27$ , дар  $p<0,05$ ) мушоҳида гардид. Муносибатҳои манфии коррелятсионӣ байни азсаргузарониҳои эмотсияҳои мутаассибона ва

тасаввурот дар бораи худ дар чанбаи динӣ ( $r=-0,36$ , дар ҳолати  $p<0,05$  будан) ошкор карда шуданд.

Барои мардони Кластери 3-юм чунин робитаҳои мусбат хос мебошанд: байни зоҳиршавии ҷаҳонбинии мутаассибона ва худбоварӣ ( $r=0,51$ , дар ҳолати  $p<0,05$  будан); байни азсаргузарониҳои эмотсияҳои мутаассибона ва пӯшидагӣ ( $r=0,45$ , дар ҳолати  $p<0,05$  будан); байни зоҳиршавии рафтори мутаассибона ва чанбаи гендерии Ман-концепсия ( $r=0,51$ , дар ҳолати  $p<0,05$  будан); байни дараҷаи умумии таассуб ва пӯшидагӣ ( $r=0,54$ , дар ҳолати  $p<0,05$  будан); байни дараҷаи умумии таассуб ва худбоварӣ ( $r=0,239$ , дар ҳолати  $p<0,05$  будан). Муносибатҳои манфии коррелятсионӣ байни азсаргузарониҳои эмотсияҳои мутаассибона ва тасаввурот дар бораи худ дар соҳаи муносибатҳои динӣ ( $r=-0,48$ , дар ҳолати  $p<0,05$  будан); байни дараҷаи умумии мутаассибӣ ва «Ман-и коммуникативӣ» ( $r=-0,4$ , дар ҳолати  $p<0,05$  будан); байни мансубияти сиёсӣ ва ҷаҳонбинии мутаассибона ошкор карда шуданд.

Барои занони Кластери 3-юм робитаҳои мусбат байни зоҳиршавии тасаввуроти мутаассибонаи ҷаҳонбинӣ ва пӯшидагӣ ( $r=0,39$ , ҳангоми  $p<0,05$  будан); тасаввуроти мутаассибонаи ҷаҳонбинӣ ва дилбастагӣ ба худ ( $r=0,38$ , ҳангоми  $p<0,05$  будан); ифодаи мутаассибонаи рафтор ва тасаввурот дар бораи худ дар заминаи муносибатҳои таълимию касбӣ ( $r=0,65$ , ҳангоми  $p<0,05$  будан) хос аст.

Ҳар қадаре ки дараҷаи таассуби динии шахс баландтар бошад, ҳамон қадар муносибатҳои бештар байни унсурҳои таассуби динии он ва Ман-концепсияи он ошкор карда шуданд. Ин аз манфиати зарурати гузаронидани корҳои ислохнамоии психологӣ шахсияти мутаассиби динӣ, ҷиҳати тағйир додани Ман-концепсияи ӯ шаҳодат медиҳад.

**Дар зербоби шашум** «Асосҳои пешгирии иҷтимоию психологӣ таассуби динӣ» тавсияҳо барои психологҳо ҷиҳати пешгирии шахсияти мутаассиби динӣ пешниҳод гардидаанд.

**Дар хулосаи** таҳқиқоти диссертатсионӣ хулосаҳои оварда шудаанд, ки фарзияҳо ва амалишавии нуктаҳои барои ҳимоя пешниҳодшударо тасдиқ мекунанд.

## **НАТИҶАҲО ВА ХУЛОСАҲОИ АСОСӢ**

1. Ман-концепсияи шахсияти мутаассиби динӣ (МШМД) маҷмуи тамоми ғояҳо доир ба ҳуди шахс мебошад ва ба ӯ ҷаҳонбинии динӣ, ки муносибатҳои мушаххаси иҷтимоӣ ва байнишахсро бо фарқ кардани муҳити иҷтимоӣ ба тарафдорон ва муҳолифони ин ҷаҳонбинӣ, инчунин, хоҳиши ислоҳ кардани ҷаҳон тибқи таълимоти динӣ бо таъба ба усулҳои таъсиррасониҳои зӯрварона ба атрофиён ё ба ҳуди ӯ ба вучуд меорад, хос аст.

Сохтори МШМД аз чанбаҳои тавсифӣ ва эмотсионалию арзёбӣ, инчунин, робитаҳои байни ин чанбаҳо, аз ҷумла, дараҷаҳои гуногуни онҳо ва вобастагии мутақобила иборат аст. Ба маънои иҷтимоию психологӣ ба мундариҷаи чанбаи тавсифӣ маҷмуи тасаввуроти шахс дар бораи худ дар

чанбаҳои гуногуни иҷтимоӣ (дар заминаи муносибатҳои оилавӣ, таълимию касбӣ, этникӣ ва ғайра) дохил мешавад. Чанбаи эмотсионалӣ-баҳодихии МШМД арзёбии эмотсионалиии шахсро дар бораи тасаввурот дар бораи худ дар бар мегирад.

2. Се намуди Ман-консепсияи шахси диндор ҷудо карда шуд, ки хусусиятҳои мундариҷаи онҳо бо дараҷаи мутаассибии динии шахс алоқаманд аст: Ман-консепсияи шахсият, ки ба мутаассибии динӣ майл надорад (дараҷаи пасти таассуб), Ман-консепсияи шахсияти ба мутаассибии динӣ майлдошта (дараҷаи миёнаи таассуб) ва Ман-консепсияи шахсияти мутаассиби динӣ (дараҷаи баланди таассуб) (МШМД). Ҳар як намуди Ман-консепсия бо хусусиятҳои иҷтимоӣ психологӣ мундариҷаи тасаввуроти шахс дар бораи худ, инчунин, хусусиятҳои баҳодихии эмотсионалиии шахс дар бораи ин тасаввуротҳо хос аст.

3. Хусусияти мундариҷавии чанбаи тавсифии МШМД бартарии тасаввуроти диндор дар бораи худ дар соҳаи муносибатҳои динӣ (Ман – православӣ, Ман – диндор, Ман – писари Худо) бо маҳдудшавии умумии спектри тасаввуроти ӯ дар бораи худ дар дигар соҳаҳои иҷтимоӣ мебошад.

Муайян карда шуд, ки зоҳиршавии чанбаи динӣ дар МШМД ва Ман-консепсияи шахсияти диндорони мутаассибнабуда фарқ намекунад. Бартарии тасаввуроти динӣ дар бораи худ дар МШМД на аз ҳисоби васеъ кардани спектри ин тасаввурот, балки аз ҳисоби маҳдуд кардани спектри тасаввурот дар бораи худ дар соҳаи иҷтимоӣ оилавӣ (Ман – модар, Ман – писар) ва таълимию касбӣ (Ман – муаллим, Ман – донишҷӯ, Ман – қаннод) ба амал меояд.

Дар МШМД тасаввурот дар бораи худ дар заминаи ягон ғайриҷаҳат суст ифода ёфтааст, ки ба коҳиш ёфтани аҳаммияти малакаҳо, дониш, маҳорат, завқ ва дастовардҳои худ дар соҳаи муносибатҳои касбии мутаассиби динӣ ишора мекунад.

4. Хусусиятҳои мундариҷавии чанбаи эмотсионалию арзёбии МШМД инҳоянд: муносибати мусбат ба худ тавҷам бо қобилияти қабул накардани маълумоти объективӣ дар бораи худ.

Шахсони диндори дорои дараҷаи баланди таассуб дар муқоиса бо диндорони ба «мутаассибии динӣ майлдошта» дорои нишондиҳандаҳои баландтари аутосимпатия (худро дӯст доштан ва эҳтиром кардан), худэҳтиромӣ, худбодарӣ, дилбастагӣ ба худ, омодагии камтар ба тағйирот мебошанд. Ба онҳо қобилияти зиёди қабул карда натавонистани ҷиҳатҳои объективии шахсияти худ хос аст.

Барои шахсони диндори дорои дараҷаи баланди таассуб, инчунин, барои диндорони «ба таассуб майлдошта» худбаҳодихии баланд, дараҷаи баланди дилбастагӣ ба тасаввуроти ташаккулёфта дар бораи худ хос аст. Дар ин ҳолат танҳо дар шахсони диндори дорои дараҷаи баланди таассуб ҳамаи ин нишондиҳандаҳо бо қобилияти пасти рефлексия ва қобилияти қабул карда натавонистани тарафҳои объективии шахсияти худ якҷоя карда мешаванд.

5. Барои МШМД робитаҳои хоси унсурҳои мундариҷаи он бо ҷузъҳои таассуби динӣ хос аст:

Дар фарқият аз диндороне, ки «ба таассуби динӣ майл доранд», пӯшидагӣ барои онҳо танҳо бо эмотсияҳои мутаассибона алоқаманд аст, барои «мутаассибони динӣ» рад кардани нугувороии маълумоти субъективӣ дар бораи худ бо зоҳиршавии бештари эмотсияҳои мутаассибона ва ҷанбаҳои ҷаҳонбинии мутаассибона меафзояд.

Дар тафовут аз диндорони ба «таассуби динӣ майлнадошта» ва диндорони ба «таассуб майлдошта», дар «шахсияти мутаассибони динӣ» ҳангоми тақвияти ҷаҳонбинии мутаассибона ва эмотсияҳои мутаассибона худбаҳодиҳӣ баланд мешавад. Ҳамин тариқ, ҳар қадаре ки барои ҷаҳонбинии мутаассибона дихотомия ва эътиқод ба зарурати мубориза бо душман хос бошад, ҳамон қадар мутаассиб ҳамчун воситаи ин мубориза аҳаммияти бештар пайдо менамояд ва ҳамон қадар эмотсияҳоро дар ин робита азсар мегузаронад.

Нисбат ба диндорони «ба таассуби динӣ майлдошта», ки бо рушди ҷаҳонбинии мутаассибона, дилбастагӣ ба тасаввуроти аллакай ташаккулёфта дар бораи худ коҳиш меёбад, аммо дар «шахсияти мутаассибони динӣ» бо тақвияти эмотсияҳои мутаассибона ва ба таври ғайримустақим, ҷаҳонбинии мутаассибона, дилбастагӣ ба тасаввуроти ташаккулёфта дар бораи худ меафзояд.

Дар «шахсияти мутаассибони динӣ» бо баланд шудани ҷанбаи эмотсияҳои мутаассибона ва ҷаҳонбинии ғайримустақими мутаассибона муносибатҳо бо ҷамъияти динӣ камтар аҳаммият пайдо мекунанд. Баръакси диндорони «ба таассуб майлнадошта», ки рафтори мутаассибона ва ба таври ғайримустақим ҷаҳонбинии мутаассибона доранд, ҳангоми васеъ кардани тасаввуроти худ ҳамчун субъекти муносибатҳои динӣ тақвият меёбанд.

Дар диндороне, ки «дараҷаи баланди таассуб доранд», тақвияти рафтори мутаассибона бо тақвияти ҷанбаи таълимию касбии Ман-концепсия ҳамроҳ мешавад. Баръакси диндорони «ба мутаассибони динӣ майлнадошта», ки рафтори мутаассибона бо ҷанбаи динии Ман-концепсия алоқаманд аст ва бар хилофи диндорони «ба мутаассибии динӣ майлдошта» барои онҳо робитаи рафтори мутаассибона ва ҷанбаи этникӣ дар бораи худ хос аст.

Ҳар қадаре ки дараҷаи таассуби динии шахс баланд бошад, ҳамон қадар муносибатҳои байни ҷанбаҳои шахсияти мутаассибони динӣ ва унсурҳои Ман-концепсияи он бештар ошкор карда мешаванд.

6. Тафовутҳои гендерӣ дар мундариҷаи МШМД ошкор карда шуданд:

Дар МШМД занон дар муқоиса бо МШМД мардон тасаввуроти бештар дар бораи худ дар заминаи муносибатҳои оилавӣ ва инчунин, таълимию касбӣ зоҳир карда шуданд. Мардони дорои дараҷаи баланди таассуб бо эҳтироми зиёд нисбат ба худ, аутосимпатия, боварӣ ва баҳои муносиб додан ба худ ва тасаввурот дар бораи худ ҳамчун манбаи асосии ғаълонокӣ фарқ мекунанд. Ҷанбаи эмотсионалӣ-баҳодиҳии Ман-концепсияи занон дар муқоиса бо мардон бо ноустувории ботинӣ, низоъбарангезӣ, худайбдоркунӣ ва дарккунӣ фарқ мекунанд.

Ҳамин тариқ, таассуби динии мардон бештар ба десотсиализатсия дучор мешаванд. Занони мутаассиб нисбат ба мардон бештар ба рефлексия

майл доранд ва ба ақидаҳои худ камтар эътимод мекунад. Кори психокоррексионӣ бо таассуби динии зан метавонад нисбат ба кори бо мардон монанд самараноктар бошад.

Хусусиятҳои гендерии робитаҳои байниҳамдигарии унсурҳои мундариҷаи МШМД бо ҷанбаҳои сохтории таассуби динӣ муайян карда шуданд.

Инкор кардани маълумоти ноговори субъективӣ дар бораи худ дар қонун бо ҷаҳонбинии мутаассибона алоқаманд аст; дар мардон бо эмотсияҳои мутаассибона. Инчунин, афзоиши эмотсияҳои мутаассибона дар мардон бо гум шудани аҳаммияти муносибатҳо бо ҷомеаи динӣ ҳамроҳ мешавад.

Бо афзоиши тасаввуроти мутаассибонаи ҷаҳонбинии мардон худбодарӣ меафзояд ва хувияти сиёсӣ суст мешавад. Дар қонун афзоиши тасаввуроти мутаассибонаи ҷаҳонбинӣ бо гум шудани қобилияти рефлексия ва қабули ҳамаҷонибаи шахсияти худ, инчунин, бо қатъияти тасаввуроти худ ва хоҳиши тағйир надодан алоқаманд аст.

Дурнамои минбаъдаи таҳқиқот озмоиши барномаи пешгирии иҷтимоию психологӣ таассуби динӣ мебошад, ки ба хулосаҳои дар ҷараёни кори мазкур бадастовардашуда таъяс мекунад. Дар оянда, инчунин, таҳқиқи хусусиятҳои конфессионалии иҷтимоию психологӣ Ман-консепсияи диндорон бо дараҷаҳои гуногуни таассуб, ки ба концептуализатсияи мафҳуми «Ман-консепсияи шахси мутаассиби динӣ», инчунин, такмили методҳои пешгирии таассуби динӣ саҳми бештар мегузорад, ҳамчун дурнамо дида баромада шудааст.

#### **Тавсияҳо оид ба истифодаи амалии натиҷаҳои таҳқиқот**

Аз рӯи натиҷаҳои бадастомада тавсияҳо оид ба пешгирии психологӣ таассуби динии шахс чунин таъяс карда шуданд:

Дар раванди пешгирӣ аз таассуби динӣ на танҳо дараҷаи мутаассиб будани шахс, балки ҷинси ӯро низ ба назар гирифтани лозим аст. Мақсади асосии ислоҳи психологӣ шахсияти мутаассиби динӣ ба инкишоф додани малакаҳои муоширати иҷтимоӣ, ташаккули муносибати дуруст ба ҷомеаҳои таълимӣ ва касбӣ, рушди қобилияти рефлексивии ӯ, инчунин, равона намудани диққати ӯ ба шавқу ҳавасҳо ва шуғлҳои дӯстдоштаи худ, маҳфилҳо, ҳамзамон, маҳорат ва малакаҳои ба шаклҳои нави фаъолият дохил намудани асос меёбад.

#### **МАЗМУНУ МУҲТАВОИ ДИССЕРТАТСИЯ ДАР ИНТИШОРОТИ ЗЕРИНИ МУАЛЛИФ ИНЪИКОС ЁФТААНД**

Мақолаҳои, ки дар дар маҷаллаҳои тақризшаванда Комиссияи олии аттестатсионии назди Вазорати илм ва таҳсилоти олии Федератсияи Россия тавсия шудаанд:

[1-М]. Гусева Е.С. Омилҳои динии худмонандкунии этникии русҳо // Паёми Донишгоҳи давлатии Самара. – 2014. – №1 (112). – С.207-212.



- [2-М]. Гусева Е.С. Чанбаҳои гендерии диндорӣ фардӣ // Ахбори Маркази илмии Самараи Академияи илмҳои Русия. – 2014. – Т.16. – № 2-2. – С. 329-332.
- [3-М]. Гусева Е.С. Роҳёфти транзаксионӣ ба тавсифи шахсияти динӣ // Ахбори Маркази илмии Самараи Академияи илмҳои Россия. – 2015. – Т.17, №1(4). – С. 882-885.
- [4-М]. Гусева Е.С. Алоқаи мутақобилаи таассуб бо падидаи ғайрианъанавии ҳаракатҳои динӣ // Ахбори Донишгоҳи Саратов. Бахши «Фалсафа. Психология. Педагогика». – № 4, 2015. – С.73-78.
- [5-М]. Ясин М.И., Гусева Е.С. Диндорӣ, дистресс ва саломатӣ // Паёми Донишгоҳи Удмурт. Бахши «Фалсафа. Психология. Педагогика», 2017. – Т. 27. – №1. – С.46-51.
- [6-М]. Чернов А.Ю., Гусева Е.С. Диндорӣ ҳамчун падидаи иҷтимоӣ-психологӣ // Самти илмии ДДТ. Бахши «Педагогика, психология», 2018. – №4 (35). – С.77-82.
- [7-М]. Гусева Е.С., Чернов А.Ю. Ман-концепсияи шахсияти динӣ дар ҳаҷаҳои гуногуни мутаассиби динӣ // Самти илмии ДДТ. Бахши «Педагогика, психология». – № 2 (37), 2019. – С.73-81.

## 2. Мақолаҳои ки дар нашрияҳои дигар ба таърифи расидаанд:

- [8-М]. Гусева Е.С. Чанбаҳои психологии пешгирии таассуби динӣ ва экстремизм байни ҷавонон // Тарбияи маънавияро ғоявии кӯдакон ва ҷавонон / Маводи конференсияи илмӣ-амалии умумироссиягӣ аз 2 ноябри соли 2016. Мухаррири масъул М.Г. Резниченко, Самара, 2016. – С. 68-72
- [9-М]. Гусева Е.С. Таассуби динӣ ҳамчун механизми муҳофизати психологӣ // Стратегия ва тактикаи муқовимат бо паёмадҳои экстремизм ва терроризм дар Россия дар марҳилаи муосир / Маводи конференсияи илмӣ-амалии умумироссиягӣ, 18-19 ноябри соли 2016. Махачкала: Алеф-Махачкала, 2016. – С. 159-162.
- [10-М]. Чернов А.Ю., Гусева Е.С. Омӯзиши Ман-концепсияи шахси диндор ҳамчун шартҳои пешгирии таассуби динӣ // Маводи конференсияи илмӣ-амалии умумироссиягӣ бо иштироки байналмилалӣ «Бехатарии сотсиум: ҷанбаи гуманитарии коммуникатсияи муосир», 15-16 юни соли 2017, Тюмен: Омӯзишгоҳи олии фармондеҳии ҳарбӣ-инженерӣ, Тюмен: ООФҲИТ, 2017. – С. 786 -793.
- [11-М]. Гусева Е.С. Психологияи шаклҳои сохтаи таассуби динӣ // Маводи конференсияи илмӣ-амалии умумироссиягӣ, бахшида ба ҷашни 85-солагии «Донишгоҳи давлатии Доғистон» 28-29 апрели соли 2017.: Дастгирии психологии наврасон ва ҷавонон дар вазъиятҳои душвори ҳаётӣ ва бухронӣ: асри XXI, Махачкала, 2017. – С. 100-104.
- [12-М]. Гусева Е.С. Меъёрҳои психологии таассуби динии сохта // Маводҳои сессияи илмӣи Донишгоҳи давлатии Волгоград 27-28 апрели соли 2017. – Волгоград: Донишгоҳи давлатии Волгоград, 2017. – С. 499-504.
- [13-М]. Гусева Е.С., Султанахмедова З.Г. Таҳқиқи симои мусулмон ва православ дар донишҷӯёни Махачкала ва Самара // Форуми исломшиносии умумироссиягии «Ислом ва исломшиносӣ дар Россияи муосир». – 2019. – С.459-464.

- [14-М]. Гусева Е.С., Чернов А.Ю. Мушкилоти баҳодиҳии субъективии диндории шахсияти худ дар муҳочирони мусалмон // XXI конференсияи байналмилалии илмӣ-амалии “Илми фундаменталӣ ва технологияҳо – дурнамо ва коркардҳо” – 2020. – 3 XXI – С.48-51
- [15-М]. Гусева Е.С., Чернов А.Ю. Худшиносии динии муҳочирони мусалмон ҳамчун омили мутобиқшавӣ ба муҳити нави фарҳангӣ// XXI конференсияи байналмилалии илмӣ-амалии “Илми фундаменталӣ ва технологияҳо: дурнамо ва коркардҳо”. – 2020. – 3 XXI. – С.45-46.
- [16-М]. Пешгирии психологии таассуби динӣ: воситаи таълимӣ ва методӣ барои барномаи таълимии 37.03.01 Психология / муаллиф-мураттиб Е.С. Гусева. – Самара: САМАРАМА, 2020. – 40 с.
- [17-М]. Чернов А.Ю., Буланова И.С., Гусева Е.С. Тавсифдиҳандаҳои мушкилоти муошират дар байни донишҷӯёни муҳочир // Омилҳои инсон: Психологи ҷтимоӣ. – 2021. – №1 (41). – С.589-597.
- [18-М]. Гусева Е.С., Чернов А.Ю. Алоқаи мутақобилаи таҳаммулпазирӣ ба номуайяниҳо бо ҷузъҳои диндории шахсӣ // Конференсияи II умумирусиягии илмӣ-амалӣ бо иштироки байналмилалии «Инсон дар шароити номуайяниҳо». – 2021. – С. 103-106
- [19-М]. Гусева Е.С., Султанахмедова З.Г. Таснифи навъҳои таассуби динӣ // Конференсияи XIV байналмилалии илмӣ-амалии “Муқолаҳои фарҳангӣ ва муқолаҳои дар фазои бисёрфарҳангӣ: ваҳдат дар гуногунии рамзҳои фарҳангӣ” бахшида ба 90-солагии ДДД. – 2021. – С.128-132.
- [20-М]. Гусева Е.С. Асосҳои психологии идеология // Конференсияи илмӣ умумирусиягӣ бо иштироки байналмиллалӣ «Ихтилофи идеологияҳо: ҷанбаҳои фалсафӣ, ҷтимоӣ-сиёсӣ ва фарҳангӣ-таърихӣ». – 2022. – С. 267-270.

## АННОТАЦИЯ

диссертации Гусевой Евгении Сергеевны на тему «Особенности Я-концепции фанатической религиозной личности»  
на соискание ученой степени кандидата психологических наук по специальности 19.00.05 – Социальная психология

*Ключевые слова:* религиозный фанатизм, Я-концепция, религиозность, религиозная личность, фанатическая религиозная личность, Я-концепция фанатической религиозной личности, самоотношение, описательный компонент Я-концепции, эмоционально-оценочный компонент Я-концепции, гендерные особенности Я-концепции.

Целью диссертации является выявление особенностей социально-психологического содержания Я-концепции фанатической религиозной личности и особенностей взаимосвязи этого содержания с фанатическим религиозным мировоззрением, эмоциями и поведением.

В первой главе диссертационной работы уточнено понятие «Я-концепция фанатической религиозной личности», конкретизировано представление о структурных компонентах Я-концепции фанатической религиозной личности.

Вторая глава посвящена разработке авторского опросника на определение уровня религиозного фанатизма личности.

В третьей главе на эмпирическом уровне выделены три типа Я-концепции верующего, содержательные особенности которых соотносятся с уровнем религиозного фанатизма личности.

Научными достижениями диссертации являются: предложен авторский опросник на определение уровня религиозного фанатизма личности; эмпирическим путем выявлены особенности Я-концепции фанатической религиозной личности; установлена содержательная специфика описательного и эмоционально-оценочного компонентов Я-концепции фанатической религиозной личности; сформулированы рекомендации по осуществлению программы профилактики религиозного фанатизма.

В заключении диссертации в 6 пунктах изложены научные выводы, а также приводятся рекомендации по практическому использованию результатов исследования.

В целом, диссертационное исследование, способствовало решению поставленных задач и достижению новых научных результатов в сфере социально-психологической профилактики религиозного фанатизма.

## ФИШУРДА

ба диссертатсияи Гусева Евгения Сергеевна дар мавзуи  
“Хусусиятҳои Ман-концепсияи шахсияти мутаассиби динӣ”  
барои дарёфти дараҷаи илмии номзади илмҳои психологӣ аз рӯйи  
ихтисоси 19.00.05 – Психологияи иҷтимоӣ(илмҳои психологи)

*Калидвожаҳо:* таассуби динӣ, Ман-концепсия, диндорӣ, шахсияти диндор, шахсияти мутаассиби динӣ, Ман-концепсияи шахсияти мутаассиби динӣ, муносибат ба худ, ҷанбаи тавсифии Ман-концепсия, ҷанбаи эмотсионаливу баҳодихандаи Ман-концепсия, хусусиятҳои гендерии Ман-концепсия.

Ҳадафи диссертатсияро ошкор намудани хусусиятҳои мазмуни иҷтимоиву психологии Ман-концепсияи шахсияти мутаассиби динӣ ва хусусиятҳои робитаи дучонибаи ин мазмун бо ҷаҳонбинӣ, эҳсосот ва рафтори динии мутаассибӣ ташкил медиҳад.

Дар боби аввали диссертатсия зери унвони “Ман-концепсияи шахсияти мутаассиби динӣ” мафҳуми Ман-концепсияи шахсияти мутаассиби динӣ дақиқ карда шуда, тасаввурот доир ба ҷанбаҳои сохтори он мушаххас гардидааст.

Боби дувум ба коркарди пурсишномаи муаллиф доир ба муайян кардани дараҷаи таассуби динии шахс бахшида шудааст.

Дар боби сеюм дар дараҷаи эмпирикӣ се навъи Ман-концепсияи шахси диндор ҷудо ва хусусиятҳои мазмунии онҳо бо дараҷаи таассуби динии шахс муқоиса карда шудааст.

Дастовардҳои илмии диссертатсия: пурсишномаи муаллиф доир ба муайян кардани дараҷаи таассуби динии шахс пешниҳод гардидааст; бо роҳи амалӣ хусусиятҳои Ман-концепсияи шахсияти мутаассиби динӣ ошкор карда шудааст; хусусиятҳои мазмунии ҷанбаҳои тавсифӣ ва эмотсионаливу баҳодихандаи Ман-концепсияи шахсияти мутаассиби динӣ муқаррар карда шудааст; тавсияҳо доир ба амалисозии барномаи пешгирии таассуби динӣ таҳия гардидаанд.

Дар хулосаи диссертатсия дар 6 банд хулосаҳои илмӣ, инчунин,, тавсияҳо доир ба истифодаи амалии натиҷаҳои таҳқиқот оварда шудаанд.

Дар маҷмӯъ, таҳқиқоти диссертатсионӣ ба иҷрои вазифаҳои гузошташуда ва дастоварди натиҷаҳои нави илмӣ дар соҳаи пешгирии иҷтимоиву психологии таассуби динӣ мусоидат намудааст.

**ANNOTATION**  
**on the Dissertation of Evgeniya Sergeevna Guseva on the Theme**  
**"Features of the self-concept of a fanatic religious personality"**  
**for a Scientific Degree of a Candidate of Psychological Sciences on**  
**Speciality**  
**19.00.05 – Social Psychology (psychology sciences)**

*Key words:* religious fanaticism, self-concept, religiosity, religious personality, fanatical religious personality, self-concept of a fanatical religious personality, self-attitude, descriptive component of self-concept, emotional-evaluative component of self-concept, gender characteristics of self-concept.

The aim of the dissertation is to identify the features of the socio-psychological content of the self-concept of a fanatical religious personality and the features of the relationship of this content with a fanatical religious worldview, emotions and behavior.

In the first chapter of the dissertation, the concept of "self-concept of a fanatical religious personality" is clarified, the idea of the structural components of the self-concept of a fanatical religious personality is concretized.

The second chapter is devoted to the development of the author's questionnaire to determine the level of religious fanaticism of the individual.

In the third chapter, three types of self-concept of a believer are identified at the empirical level, the substantive features of which are correlated with the level of religious fanaticism of the individual.

The scientific achievements of the dissertation are: the author's questionnaire for determining the level of religious fanaticism of the individual is proposed; the features of the self-concept of a fanatical religious personality are empirically identified; the substantive specificity of the descriptive and emotional-evaluative components of the self-concept of a fanatical religious personality is established; recommendations for the implementation of the program for the prevention of religious fanaticism are formulated.

The conclusion of the dissertation contains 6 points of scientific findings and recommendations for the practical use of the research results.

In general, the dissertation research contributed to solving the tasks set and achieving new scientific results in the field of socio-psychological prevention of religious fanaticism.